

**Installations- und Betriebsanleitung**  
**Instructions for installation and operation**  
**Instructions de montage et de service**  
**Installatie- en Gebruiksaanwijzing**

**deutsch**

**english**

**français**

**nederlands**



**BEKOSPLIT® 11**

Sehr geehrter Kunde,

vielen Dank, daß Sie sich für die Emulsionsspaltanlage BEKOSPLIT entschieden haben. Die Betriebsanleitung beschreibt die Spalteinheit BEKOSPLIT einschließlich Vorabscheidebehälter mit Ölabscheidung. Bitte lesen Sie vor Montage und Inbetriebnahme diese Installations- und Betriebsanleitung aufmerksam und befolgen Sie unsere Hinweise. Nur bei genauer Beachtung der Vorschriften und Hinweise ist eine einwandfreie Funktion und damit eine zuverlässige Abwasseraufbereitung sichergestellt.

Dear Customer,

Thank you for deciding in favour of the BEKOSPLIT emulsion splitting plant . The following describes BEKOSPLIT units with a preseparation tank for oil separation. Please read the present instructions carefully before installing your BEKOSPLIT unit and putting it into service. The perfect functioning of the unit - and thus reliable wastewater treatment - can only be guaranteed if the rules and requirements stated here are complied with.

Cher client,

Vous venez d'acquérir une unité de fractionnement d'émulsions BEKOSPLIT et nous vous en félicitons. Ces instructions décrivent l'unité de fractionnement BEKOSPLIT, y compris la citerne de précollecte et le dispositif de séparation d'huile. Nous vous recommandons de lire attentivement ces instructions avant le montage et la mise en service et de suivre nos conseils. Car, seul le respect scrupuleux des prescriptions et consignes données, peut garantir le parfait fonctionnement de l'unité de fractionnement et, de ce fait, le traitement fiable des effluents.

Geachte klant,

Wij danken u voor het aanschaffen van de emulsiescheider BEKOSPLIT. Deze handleiding beschrijft de BEKOSPLIT verwerkingseenheid en het voorafscheidingsreservoir. Wij verzoeken u voor installatie en ingebruikname van de BEKOSPLIT eerst deze handleiding goed door te lezen. Alleen door het opvolgen van de voorschriften kunnen wij een goede werking van de BEKOSPLIT en daardoor een ongestoorde emulsiescheiding garanderen.

## Inhaltsverzeichnis • Contents

Wichtige Hinweise .....	Important rules .....	4
Technische Daten	Technical data	
BEKOSPLIT .....	BEKOSPLIT .....	6
Funktionsbeschreibung	Function	
Spalteinheit .....	Splitting plant .....	8
Installation	Installation	
Aufstellbereich .....	Area of installation .....	10
Zulauf .....	Inlet .....	10
Ablauf .....	Water outlet .....	10
Elektrische Installation .....	Electrical installation .....	10
Netzteilkasten .....	Power supply .....	12
Signalanschlüsse .....	Signal contacts .....	12
Inbetriebnahme	Putting into operation	14
Betrieb	Operation	16
Wartung	Maintenance	18
Störungsbeseitigung	Troubleshooting	20
Bauteile	Components	22
Verschleißteile	Wearing parts	24
Ersatzteile	Spare parts	24
Zubehör	Accessories	24
Anschlussbelegung	Connection details	26
Lieferprogramm	Product range	28

## Sommaire • Inhoud

Consignes importantes .....	Belangrijke aanwijzingen .....	4
Caractéristiques techniques BEKOSPLIT .....	Technische gegevens BEKOSPLIT .....	6
Fonctionnement Unité de fractionnement et citerne de précollecte .	Functiebeschrijving Scheidingsunit met voorafscheider reservoir .....	8
Installation Zone d'installation .....	Installatie Montageplaats .....	10
Conduite d'ameneé .....	Instroming .....	10
Écoulement .....	Afvoer .....	10
Installation électrique .....	Elektrische installatie .....	10
Coffret électrique .....	Energievoorziening .....	12
Raccordement commande externe .....	Signaalaansluitingen .....	12
Mise en service	Ingebruikneming	14
Utilisation	Exploitatie	16
Entetien	Onderhoud	18
Dépannage	Storingsopheffing	20
Nomenclature des pièces	Onderdeeltkening	20
Pièces d'usure	Slijtagedelen	24
Pièces de rechange	Onderdelen	24
Accessoires	Accessoires	24
Affectation des bornes	Verdeling van de aansluitingen	26
Les autres produits de notre gamme	Leveringsprogramma	28

## Wichtige Hinweise

### Zur Sicherheit:

- Installations- und Betriebsanleitung genau beachten, um Schäden und Verletzungen zu vermeiden!
- **BEKOSPLIT nur im leeren Zustand transportieren!**
- **BEKOSPLIT nicht im frostgefährdeten Bereich aufstellen!**
- **BEKOSPLIT nicht im Außenbereich aufstellen!**
- **Bei elektrischer Installation alle geltenden Vorschriften einhalten (VGB 100).**

Elektrische Arbeiten dürfen nur von befugtem Fachpersonal durchgeführt werden.

- Sicherstellen, dass im Schadenfall **kein Öl oder ungereinigtes Kondensat** in die Kanalisation läuft!
- Ölauffangbehälter am Vorabscheidbehälter immer dicht verschrauben, damit kein Öl auslaufen kann!
- BEKOSPLIT und Vorabscheidbehälter regelmäßig auf Dichtigkeit überprüfen!
- Ablaufendes Reinwasser wöchentlich mittels Referenztrübung kontrollieren!
- **Keine Fremd-Flüssigkeit** in Vorabscheidbehälter/BEKOSPLIT einfüllen, da dies zur Beeinträchtigung des Spaltprozesses führen kann!
- **Nur original BEKO-Reaktionstrennmittel und -Filter einsetzen! (Nicht im Lieferumfang enthalten)**

### Einbau, Aufstellung Instandhaltung, Instandsetzung oder Reinigung:

Gemäß § 19i "Pflichten des Betreibers" ist mit diesen Tätigkeiten ein Fachbetrieb nach § 19I zu beauftragen, sofern der Betreiber nicht selbst die Voraussetzungen des § 19I, Abs. 2 erfüllt.

### Zum Einsatzbereich:

Die Emulsionsspaltanlage dient zur gesetzeskonformen Aufbereitung emulgierter Verdichterkondensate.

Das Betreiben der Emulsionsspaltanlage ist genehmigungspflichtig! Nutzen Sie für die Antragstellung das beiliegende Handbuch "Anmelde-/Genehmigungsverfahren".



allgemeine bauaufsichtliche Zulassung  
Deutsches Institut für Bautechnik, Berlin

Zulassungs-Nummer Z-83.2-2

### Zum Betrieb:

Leistungsdaten nicht überschreiten! (siehe Seite 6)

Bei kurzzeitiger Überlastung/Funktionsstörung wird das Kondensat im Vorabscheidbehälter gepuffert.

Umgebungstemperatur: + 5 ... + 50 °C

## Important rules

### General safety rules

- The instructions for installation and operation must be precisely observed in order to avoid damage or injury
- **Ensure that the BEKOSPLIT are completely empty before transport**
- **Do not install the BEKOSPLIT in area where there is a danger of frost!**
- **Do not install the BEKOSPLIT in outdoor areas.**
- **The electrical installation must be carried out in compliance with the valid regulations (e.g., VGB 100)**  
Electrical work must always be performed by an authorised and qualified electrician.
- Take suitable precautions so that **oil or untreated condensate** cannot get into the sewer system in the event of damage to the escape!
- Make sure that the oil collector connection at the preseparation tank is screwed down tightly so that oil cannot escape.
- Check the BEKOSPLIT and the preseparation tank for leaks at regular intervals!
- Once a week, check the clean water discharged from the unit using the BEKO reference set!
- **Do not allow any foreign liquid** to flow into the preseparation tank/BEKOSPLIT plant since this could interfere with the splitting process!
- **Only use original BEKO splitting agent and filters! (Must be ordered separately)**

### Area of application

The emulsion splitting plant is intended for the treatment of emulsified compressor condensate in line with the relevant legal regulations.

The BEKOSPLIT emulsion splitting plant normally requires an operating permit! Please check the relevant regulations with your local authority

### Concerning plant operation:

Do not exceed the stated performance limits (see page 6).

In the event of short-term overloading or mal-function, the preseparation tank serves as a buffer for the condensate produced during this period.

**Medium/ambient temperature:** + 5 ... + 50 °C

## Consignes importantes

### Sécurité :

- Respecter scrupuleusement les instructions de montage et de service afin d'éviter tout endommagement et toute blessure !
- **Ne transporter l'unité BEKOSPLIT que si elles sont vides!**
- **Ne pas installer l'unité BEKOSPLIT dans un endroit exposé au risque de gel !**
- **Ne pas installer l'unité BEKOSPLIT à l'extérieur !**
- **Lors de l'installation électrique, respecter toutes les prescriptions en vigueur (VGB 100).**

Les travaux électriques doivent être réalisés exclusivement par un personnel qualifié et autorisé.

- S'assurer qu'en cas d'endommagement, il n'y ait aucun risque que **l'huile ou le condensat** non traité puisse s'écouler dans la canalisation !
- Veiller à toujours bien serrer les raccords des collecteurs d'huile au niveau de la citerne de précollecte afin d'éviter tout écoulement d'huile dans l'environnement !
- Vérifier régulièrement l'étanchéité au niveau du BEKOSPLIT et de la citerne de précollecte !
- Contrôler une fois par semaine la qualité de l'eau épurée, en la comparant à la référence de turbidité !
- Veiller à ce qu'aucune substance risquant d'entraver le processus de séparation ne soit versée dans la citerne de précollecte ou le BEKOSPLIT !
- **Utiliser exclusivement les filtres et l'agent de floculation d'origine BEKO (ne font pas partie de l'équipement livré).**

### Domaine d'utilisation :

**L'unité de fractionnement sert à traiter en conformité avec la législation en vigueur les condensats émulsifiés issus de compresseurs.**

**L'exploitation de l'unité de fractionnement d'émulsions doit se faire dans le respect de cette législation.**

### Exploitation :

Ne pas dépasser les caractéristiques indiquées! (voir page 6).

En cas de surcharge ou de dysfonctionnement de courte durée, un stockage tampon du condensat produit est assuré par la citerne de précollecte.

**Température fluide et environnement : + 5 ... + 50 °C**

## Belangrijke aanwijzingen

### Voor de veiligheid:

- A.u.b. installatie- en gebruikershandboek nauwkeurig bestuderen, om schade en/of lichamelijk letsel te vermijden.
- **BEKOSPLIT uitsluitend in lege staat transporteren!**
- **BEKOSPLIT niet in door vorst bedreigde gebieden plaatsen!**
- **BEKOSPLIT is niet geschikt voor buiten opstelling!**
- **Bij een elektrische installatie alle geldige voorschriften in acht nemen (VBG 100).**  
Elektrische werkzaamheden mogen uitsluitend door bevoegd vakpersoneel worden uitgevoerd.
- U dient ervoor te zorgen dat bij een schadegeval **geen olie of verontreinigd condensaat** in het riool loopt!
- Olie-opvangreservoir op het voorafscheider reservoir steeds dichtschroeven zo dat er geen olie kan uitlopen!
- BEKOSPLIT en het voorafscheider reservoir regelmatig op dichtheid controleren!
- Aflopend zuiver water wekelijks door middel van referentietroebelheid controleren!
- **Geen vreemde vloeistof** in de voorafscheider/de BEKOSPLIT vullen, om het slijtproces niet te belemmeren!
- **Uitsluitend originele BEKO reactiescheidings middelen en -filter toepassen! (Niet bij de levering inbegrepen).**

### M.b.t. het toepassingsgebied:

**Voor de exploitatie van de emulsiescheider is een vergunning vereist!**

**A.u.b. voor het indienen van uw aanvraag het bijgevoegd handboek "WATERRECHTELIJKE VERGUNNING" gebruiken!**

### M.b.t. de exploitatie:

Prestatiewaarden a.u.b. niet overschrijden! (Zie pagina 6).

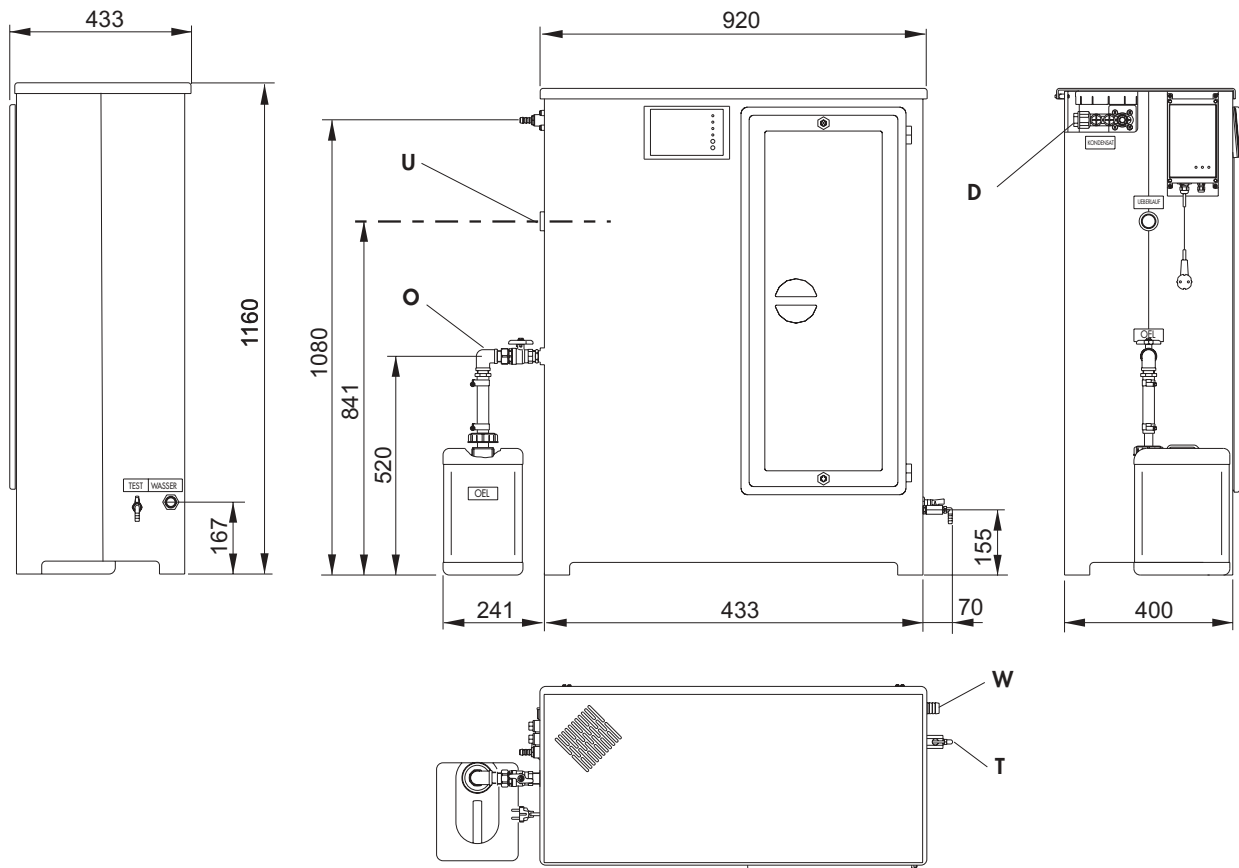
Bij kort durende overbelasting/functionele afwijking wordt het voorkomende condensaat in het voorafscheider reservoir gebufferd.

**Medium-/omgevingstemperatuur: + 5 ... + 50 °C**

**Technische Daten • Technical data  
Caractéristiques techniques • Technische gegevens**

	<b>BEKOSPLIT 11</b>
Durchsatzleistung Throughput capacity Capacité de traitement horaire Verwerkingscapaciteit	max. 15 l/h
Verdichterleistung Compressor performance Puissance des compresseurs Compressorcapaciteit	max. 12,5 m <sup>3</sup> /min
Reaktionsbehälter Reaction chamber Cuve de traitement Reaktieruimte	10 l
Vorabscheidebehälter Preseparation tank Citerne de précollecte Voorafscheidingsreservoir	70 l
Spaltnittelbehälter Splitting agent container Réservoir d'agent flocculant Reaktie-/scheidingsmiddelruimte	2 l
Ölauffangbehälter Oil collector Collecteur d'huile Olie-opvangreservoir	2 l
Filtersack Filter bag Sac de filtration Filterzak	1 x 20 l
Wasserablauf (Schlauch) Water outlet (hose) Sortie d'eau (flexible) Waterafvoer (slang)	G 1" (di = 25 mm)
Leergewicht Weight empty Poids à vide Ledig gewicht	ca. 48 kg
Min./max. Temperatur Min./max. temperature Température min./max. Min./max. temperatuur	+5...+50 °C
Netzspannung Supply voltage Alimentation électrique Voeding	U = 100...240 Vac + 10% 50 - 60 Hz
Ausgangsspannung Netzteil Output voltage power supply Tension de sortie Uitgangsspanning voeding	24 Vdc
Max. Leistungsaufnahme Max. power input Consommation maximale Max. opgenomen vermogen	< 100 VA
Kontaktbelastung Contact loading Pouvoir de coupure Contactbelasting	< 250 Vac / < 1,0 A > 5 Vdc / < 10 mA
Sicherung Netzteil Power supply fuse Fusible Transfo Zekering voeding	2,5A; T

**Abmessungen • Dimensions  
Dimensions • Afmetingen**



- D** = Abwasserzuführung  
Wastewater inlet  
Amenée de l'effluent  
Toevoer afvalwater
- O** = Ölabscheidung  
Oil separation  
Séparation d'huile  
Scheiding van de olie
- U** = Überlauf  
Overflow  
Trop-lein  
Overloop
- W** = Wasserauslauf  
Water outlet  
Sortie d'eau  
Afvoer zuiver water
- T** = Probeentnahmeventil Testhahn  
Sampling valve  
Prise d'échantillon  
Monsterkraan

Maße sind keine zugesicherten Eigenschaften und unterliegen der Toleranz nach DIN ISO 2768-m

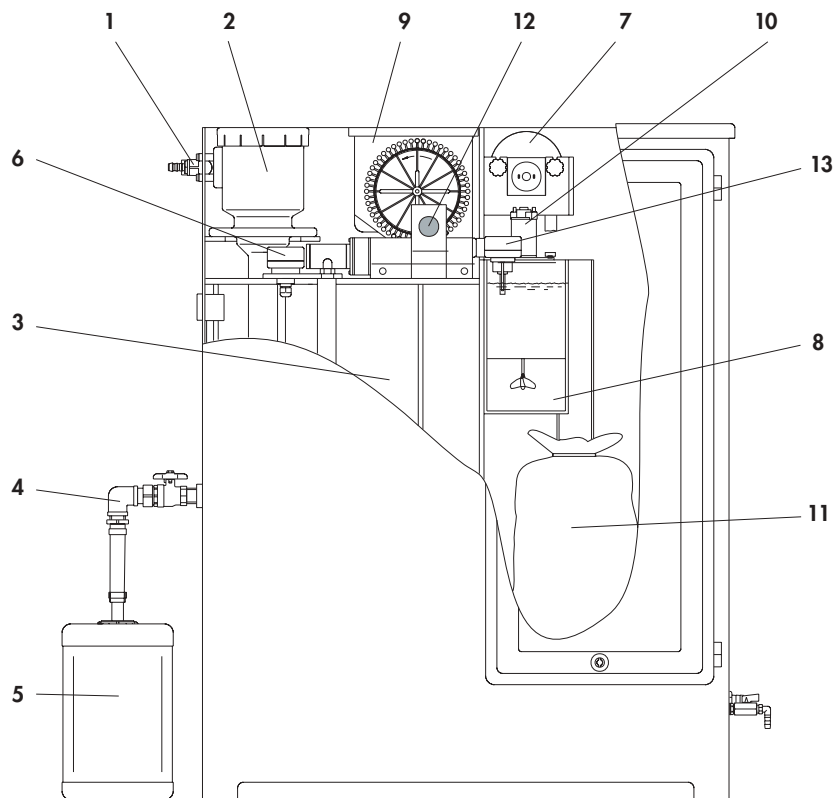
The dimensions are not guaranteed product characteristics; they are subject to tolerance with DIN ISO 2768-m

Les cotes indiquées ne sont pas propriétés contractuelles et sont soumises à tolérances selon DIN ISO 2768-m

De opgegeven maten zijn geen gegarandeerde gegevens maar aan een tolerantie volgens DIN ISO 2768-m onderworpen

**Funktionsbeschreibung • Function  
Fonctionnement • Functiebescrijving**

**deutsch**



Das ölhaltige Kondensat kann der BEKOSPLIT unter Druck zugeführt werden (1). Der Überdruck wird in der patentierten Druckentlastungskammer (2) abgebaut, ohne das es zu Verwirbelungen im Vorabscheidebehälter (3) kommt.

Das sich im Laufe der Zeit an der Oberfläche absetzende Öl wird automatisch über den Ölauslauf (4) in den überlaufsicheren Ölaufangbehälter (5) geleitet.

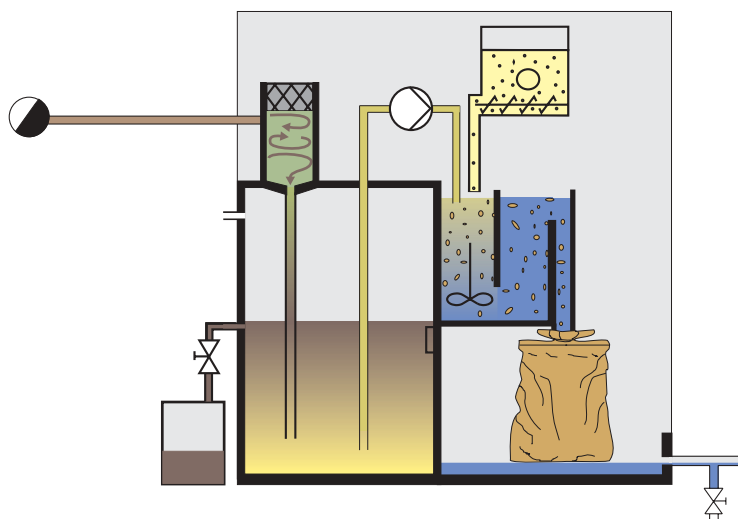
Die Füllstandsüberwachung des Vorabscheidebehälters und die START-Signalerweiterung erfolgt mittels kapazitivem START-Sensor (6).

Über eine Schlauchpumpe (7) wird das Kondensat angesaugt und in den Reaktionsbehälter (8) gefördert.

Zeitgetaktet wird Reaktionstrennmittel über die Dosiereinheit (9) zugegeben und durch das Rührwerk (10) verteilt. Während des Dosiervorganges wird kein Kondensat in den Reaktionsbehälter gefördert.

Die abgespaltenen Öl- und Schmutzbestandteile werden vom Trennmittel eingekapselt und es bilden sich gut filtrierbare Flocken, die über ein Ablaufrohr in den Filtersack (11) fließen. Das abfließende Wasser kann dem Brauch- oder Abwassernetz zugeführt werden.

Der vollautomatische Betrieb wird über die Elektronikeinheit gesteuert. In dieser sind alle notwendigen Bedienungs- und Signalfunktionen integriert. Der Anlagenstart erfolgt durch das Freigabesignal des START-Sensors. Die Füllstände des Dosierers und des Filter werden mit kapazitiven Sensoren überwacht (12, 13).



english	français	nederlands
<p>The oil-contaminated condensate can be discharged under pressure into the BEKOSPLIT unit (1). The overpressure is reduced in the patented pressure relief chamber (2), without creating turbulence in the preseparation tank (3).</p> <p>The oil gathering gradually on the wastewater surface is channelled automatically via the oil outlet (4) into the overflow-proof oil collector (5).</p> <p>A capacitive START sensor (6) monitors the liquid level of the preseparation tank and relays the START signal.</p> <p>The condensate is pumped by a hose pump (7) into the reaction tank (8).</p> <p>The splitting agent is added through the metering unit (9) at timed intervals and mixed into the condensate by a stirrer (10). During the dosing action, condensate is not being pumped into the reaction tank.</p> <p>The separated oil and dirt particles are encapsulated by the splitting agent. The resulting flocs, which are easy to filter, flow through a discharge duct into the filter bag (11). The purified water can then be safely discharged into the industrial water network or the sewer system.</p> <p>The fully automatic operation is controlled through the electronic unit. This unit houses all the necessary control and signal functions. The plant will begin operating after an enable signal from an external start sensor. The filling levels of the metering apparatus and of the filter are monitored with capacitive sensors (12, 13).</p>	<p>Le condensat huileux peut être amené sous pression dans le BEKOSPLIT (1). La dépressurisation est assurée par la chambre de détente brevetée (2), évitant ainsi toute turbulence au sein du réservoir de pré-séparation (3).</p> <p>L'huile s'accumulant au fil du temps à la surface est évacuée automatiquement dans le collecteur d'huile (5) par l'intermédiaire de la sortie d'huile (4).</p> <p>La surveillance du niveau de remplissage du réservoir de préséparation ainsi que la transmission du signal START est assurée par le capteur START (6).</p> <p>Une pompe à flexible (7) aspire le condensat et le refoule dans la cuve de traitement (8).</p> <p>L'addition de l'agent floculant est commandée dans le temps par l'unité de dosage (9) et le mélange de l'ensemble est assuré par le brasseur (10). L'amenée du condensat dans la cuve de traitement est interrompue durant la phase de dosage.</p> <p>Les particules d'huile et d'impuretés isolées sont enrobées par l'agent floculant et forment des flocons facilement filtrables. Ces flocons sont évacués dans le sac de filtration (11) par le biais d'un tube d'écoulement. L'eau épurée peut être refoulée dans le réseau d'eau industrielle ou évacuée dans les égouts.</p> <p>Le fonctionnement entièrement automatique est assuré par l'unité électronique. Celle-ci comporte toutes les fonctions de commande et de signalisation. La mise en route de l'installation est commandée par le capteur START. Les niveaux de remplissage du doseur et du filtre sont surveillés au moyen de capteurs capacitifs (12, 13).</p>	<p>Het condensaat, dat olie bevat, kan onder druk naar de BEKOSPLIT gevoerd worden (1). De overdruk wordt weggenomen in de gepatenteerde drukontlastingskamer (2) zonder dat er wervelingen ontstaan in het reservoir waar vooraf gescheiden wordt (3).</p> <p>De olie, die zich in verloop van tijd afzet aan de oppervlakte, wordt automatisch via de olieafvoer (4) in het tegen overlopen beveiligd opvangreservoir voor olie (5) gevoerd.</p> <p>Het controleren van het niveau van het reservoir waar vooraf gescheiden wordt en het doorsturen van het START-signaal gebeurt door middel van de capacatieve START-sensor (6).</p> <p>Via een slangpomp (7) wordt het condensaat aangezogen en naar het reactiereservoir (8) geleid.</p> <p>In regelmatige tijdsafstanden wordt via de doseringseenheid (9) reactie-oplosmiddel toegevoegd dat verdeeld wordt door het roerwerk (10). Tijdens het doseringsproces wordt er geen condensaat in het reactiereservoir geleid.</p> <p>De opengespleten bestanddelen van olie en vuil worden ingekapseld door het oplosmiddel en er worden goed filtreerbare vlokken gevormd die via een aflooppijp in de filterzak (11) vloeien. Het afvloeiend water kan naar het gebruiks- of afvalwaternet gevoerd worden.</p> <p>De volledig automatische werking wordt bestuurd via de elektronische eenheid. Hierin zijn alle noodzakelijke bedienings- en signaalfuncties geïntegreerd. Het opstarten van de installatie gebeurt door het vrijgavesignaal van de START-sensor. De niveau's van de doseermachine en van de filter worden gecontroleerd met capacatieve sensors (12, 13).</p>

## Installation • Installation Installation • Installatie

deutsch

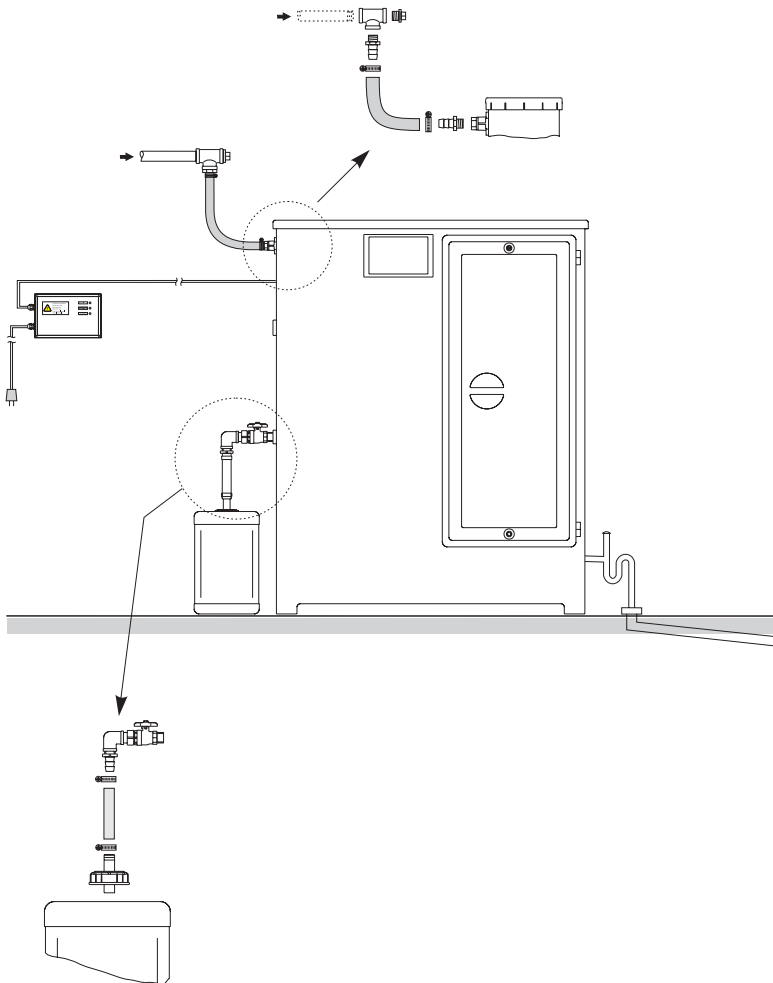


allgemeine bauaufsichtliche Zulassung  
Deutsches Institut für Bautechnik, Berlin

Zulassungs-Nummer Z-83.2-2

Der BEKOSPLIT ist vom Institut für Bautechnik DIBt Berlin zur Behandlung von emulsionhaltigen Kompressorenkondensaten zugelassen. Ein Genehmigungsverfahren zum Betrieb ist nicht erforderlich. Es reicht aus, die BEKOSPLIT-Aufstellung bei der regionalen Überwachungsbehörde zu melden.

Örtliche Regelungen zu Aufstellung und Betrieb können von einzelnen Punkten dieser Anleitung abweichen; bitte informieren Sie sich bei der zuständigen Behörde!



Bei der Aufstellung sind die gesetzlichen Vorschriften einzuhalten.

Insbesondere sind zu beachten:

• **Transport nur im unbefüllten Zustand**

- Temperaturbereich: +5 °C bis +50 °C
- Schutzklasse Netzteilkasten: IP 54

**Aufstellbereich**

- **Versiegelte Bodenfläche oder Auffangwanne!** Im Schadenfall darf kein unbehandeltes Kondensat oder Öl in die Kanalisation oder das Erdreich gelangen!
- BEKOSPLIT waagrecht auf ebenem, glatten Boden aufstellen.
- Ölauffangbehälter am Ölablauf des Vorabscheidebehälters mittels beigefügtem Anschluss-Set dicht verschrauben.

**Zulauf**

- Kondensatsammelleitung > G1 mit leichtem Gefälle zum Vorabscheidebehälter an der Wand verlegen, T-Stück als Abzweig verwenden und über Schlauchleitung mit Kondensateinlauf der Druckentlastungskammer verbinden. (Leitung höher als den Kondensateinlauf der Druckentlastung verlegen).

**Ablauf**

- Wasserablaufschlauch am Wasserauslauf der BEKOSPLIT befestigen und mit stetem Gefälle dem Abwasseranschluss zuführen. Als Geruchsverschluss Siphon verwenden.

**Elektrische Installation**

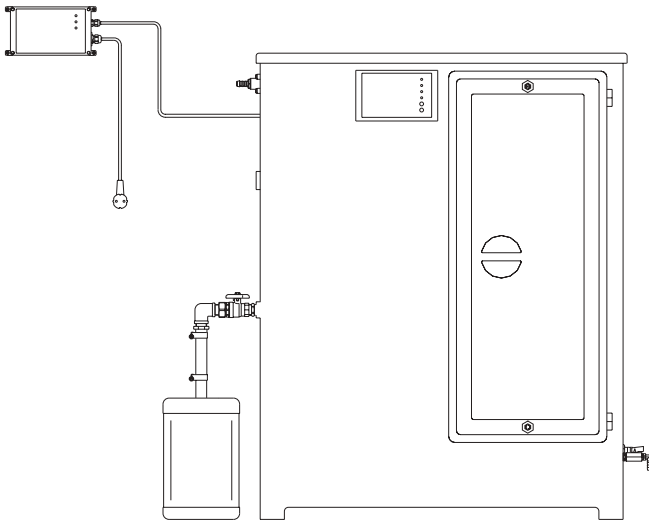
Die Spalteinheit ist anschlussfertig. Die Spannungsversorgung U = 100...240 Vac / 50-60 Hz erfolgt über ein Kabel mit Schuko-Stecker

Interne Komponenten werden über ein Netzteil mit einer Spannung von 24 Vdc versorgt.

english	français	nederlands
<p>The BEKOSPLIT emulsion splitting plant has been approved for the treatment of compressor condensates by the Institute of Construction Engineering, Berlin. In Germany, it is therefore not necessary to apply for an operating permit.</p> <p>Please check the relevant legal regulations in your country. You should also contact the public authorities in your area, since there may be regional variations.</p>	<p>BEKOSPLIT est homologué par "l'Institut für Bautechnik DIBt" à Berlin pour le traitement de condensats issus de compresseurs. Aucune demande supplémentaire d'autorisation n'est nécessaire pour l'exploitation. Il suffit de signaler l'installation de BEKOSPLIT auprès de l'Autorité de surveillance régionale.</p> <p>La réglementation locale relative à l'installation et à l'exploitation peut diverger des indications données dans cette notice; adressez-vous à l'organisme compétent pour la protection de l'environnement !</p>	<p>De BEKOSPLIT is van het Institut für Bautechnik DIBt Berlin voor de zuivering van compressorcondensaten toegelaten. Een keuringsproces voor het bedrijf is niet noodzakelijk. Het is voldoende de plaatsing van de BEKOSPLIT bij de regionale controle instantie te melden.</p> <p>Plaatselijke regelingen voor plaatsing en bedrijf kunnen van afzonderlijke punten van deze gebruiksaanwijzing afwijken; informeer u zich alstublieft bij de verantwoordelijke instantie!</p>
<p>The installation must be carried out in compliance with the relevant legal regulations. Furthermore, the following points need to be observed:</p> <ul style="list-style-type: none"> <li>• <b>The plant should only be transported when empty</b></li> <li>• Temperature range: +5 °C to +50 °C</li> <li>• Safety class of mains box: IP 54</li> </ul> <p><b>Installation area</b></p> <ul style="list-style-type: none"> <li>• <b>Sealed floor or spill basin!</b> Untreated condensate or oil must not be able to get into the sewer system or soil in the event of damage!</li> <li>• Place the BEKOSPLIT next to each other in a truly horizontal position on an even and smooth floor.</li> <li>• Connect the oil collector to the oil outlet using the connection set supplied and screw down tightly.</li> </ul> <p><b>Inlet</b></p> <ul style="list-style-type: none"> <li>• Lay the condensate collecting line &gt; G1 along the wall with a slight slope down to the pre-separation tank. Use a tee as branch-off and connect a hose to the condensate inlet of the pressure relief chamber (line must be higher than the condensate inlet of the pressure relief chamber).</li> </ul> <p><b>Outlet</b></p> <ul style="list-style-type: none"> <li>• Join the water discharge hose to the water outlet of the BEKOSPLIT and lead it to the wastewater connection with a continuous downward slope. Install a siphon to seal off odours.</li> </ul>	<p>Lors de l'installation il faut respecter les prescriptions légales. Points à respecter en particulier :</p> <ul style="list-style-type: none"> <li>• <b>Transport possible exclusivement à vide</b></li> <li>• Plage de température : +5 °C à +50 °C</li> <li>• Degré de protection coffret d'alimentation électrique : IP54</li> </ul> <p><b>Zone d'installation</b></p> <ul style="list-style-type: none"> <li>• <b>Sol imperméabilisé ou bassin de rétention!</b> En cas de dysfonctionnement quelconque, il doit être garanti que le condensat non traité ou l'huile collectée ne puisse en aucun cas arriver dans la canalisation ou s'infiltrer dans le sol !</li> <li>• Installer le BEKOSPLIT l'un à côté de l'autre, de niveau et sur un sol plane et lisse.</li> <li>• A l'aide du kit de raccordement fourni, raccorder le collecteur d'huile à la sortie d'huile de la citerne de précollecte et veiller à ce que le raccord soit bien serré et étanche.</li> </ul> <p><b>Arrivée</b></p> <ul style="list-style-type: none"> <li>• Poser contre le mur la conduite collectrice de condensat &gt; G1 en respectant une légère pente vers la citerne de précollecte, utiliser un té pour la dérivation et le relier par un flexible à l'entrée de condensat de la chambre de détente (la conduite doit se trouver plus haut que l'entrée de condensat).</li> </ul> <p><b>Écoulement</b></p> <ul style="list-style-type: none"> <li>• Raccorder le flexible d'évacuation à la sortie d'eau du BEKOSPLIT et le poser avec une pente continue vers le raccord des eaux usées. Pour éviter les remontées d'odeurs, utiliser un siphon.</li> </ul>	<p>Bij het opstellen van de emulsiescheider dienen de wettelijke voorschriften in acht te worden genomen. In het bijzonder geldt dit voor:</p> <ul style="list-style-type: none"> <li>• <b>Transport alleen in lege staat</b></li> <li>• Temperatuurbereik: +5 °C tot +50 °C</li> <li>• Veiligheidsklasse Voedingskast: IP 54</li> </ul> <p><b>Montageplaats</b></p> <ul style="list-style-type: none"> <li>• <b>Verzegelde oppervlakte of montagebak!</b> Bij een schadegeval mag er geen onbewerkt condensaat of olie in het riool of in de bodem komen.</li> <li>• BEKOSPLIT naast elkaar waterpas op een vlakke, gladde vloer opstellen.</li> <li>• Olieopvang-reservoir op de olieafvoer van het voorafscheider reservoir met behulp van bijgevoegd aansluitset vastschroeven.</li> </ul> <p><b>Instroming</b></p> <ul style="list-style-type: none"> <li>• Condensaatverzamelleiding &gt; G1 met zachte helling tot het voorafscheider reservoir tegen de muur aanbrengen, T-stuk als splitsing gebruiken en via de slang met de condensaattoevoer van de drukontlastkamer verbinden.</li> </ul> <p><b>Afvoer</b></p> <ul style="list-style-type: none"> <li>• Waterafvoerslang op de waterafvoer van de BEKOSPLIT vastmaken en meteen zachte helling naar de aansluiting van het afvalwater leiden. Als stankafsluiter een sifon toepassen.</li> </ul>
<p><b>Electrical installation</b></p> <p>The emulsion splitting plant is ready for connection. Power supply U = 100...240 Vac / 50-60 Hz is through a cable with earthing-pin plug.</p> <p>Internal components are supplied with a voltage of 24 Vdc via a power unit.</p>	<p><b>Installation électrique</b></p> <p>L'unité de fractionnement est livrée prête à être raccordée. L'alimentation électrique U = 100...240 Vac / 50-60 Hz s'effectue à l'aide d'un câble doté d'une fiche avec contact de mise à la terre.</p> <p>Les équipements électriques internes sont alimentés en 24 Vdc .bornes (voir page 22).</p>	<p><b>Elektrische installatie</b></p> <p>De scheidingsunit is gereed voor aansluiting. De spanningsvoorziening U = 100...240 Vac / 50-60 Hz geschiedt via kabel en gearde stekker.</p> <p>Interne componenten worden via een voeding met een spanning van 24 Volt verzorgd.</p>

**Installation • Installation  
Installation • Installatie**

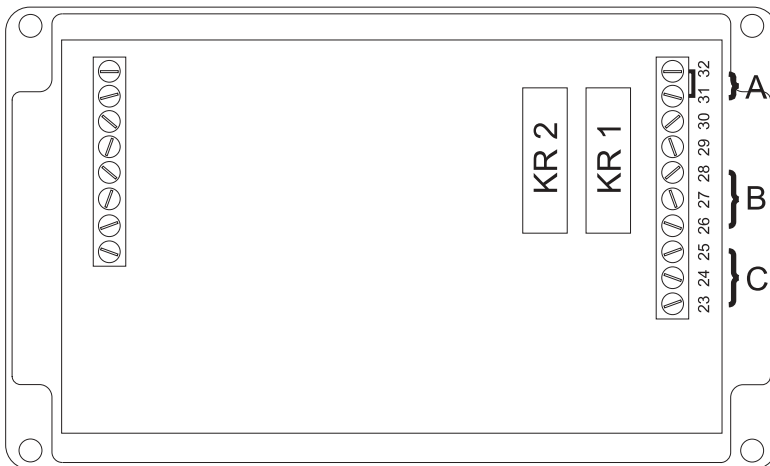
**deutsch**



**Installation Netzteilkasten**

Zum Transport befindet sich der Netzteilkasten in der Spalteinheit und kann an der Wand montiert werden.

Installationsarbeiten gemäß VBG 100 ausführen.



**Signalanschlüsse Spalteinheit**

Für eine externe Beschaltung steht ein STOP/AUTO Eingang zur Verfügung (A).

Die Relaiskontakte können wahlweise als Öffner oder Schließer genutzt werden.

**Relais 1 KR1 (B)**

Über diesen potentialfreien Kontakt kann ein Störmeldesignal weitergeleitet werden. Der Umschaltkontakt wird im fail-safe-modus betrieben.

Liegt Betriebsspannung an und arbeitet die BEKOSPLIT störungsfrei, ist Relais 1 angezogen. Der Kontakt ist geschlossen.

Liegt keine Betriebsspannung an oder erfolgt eine Störmeldung, fällt Relais 1 ab. Der Kontakt ist geöffnet (Störung).

**Relais 2 KR2 (C)**

Liegt Betriebsspannung an und die BEKOSPLIT befindet sich in Bereitschaft im AUTO Modus (Startsensor unbedeckt), ist Relais 2 angezogen. Der Kontakt ist geschlossen.

Ohne Betriebsspannung, im STOP Modus oder während der Funktion im AUTO Modus fällt Relais 2 ab. Der Kontakt ist geöffnet.

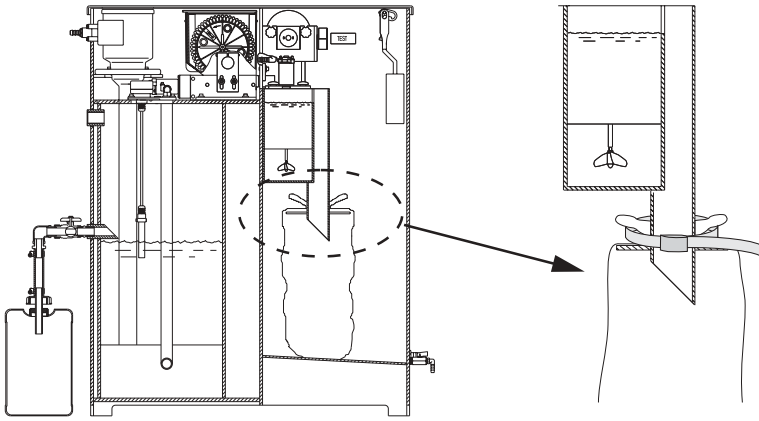
Zur Installation Schutzkappen der Frontblende entfernen, Schrauben lösen und den Gehäusedeckel abnehmen.

**Die Kontakte KR1 und KR2 sollten nur mit Kleinspannung belegt werden.**

english	français	nederlands
<p><b>Installation of mains box</b> During transport the mains box temporarily located in the splitting unit. It can either be fixed on the wall.</p> <p>The installation work must be carried out in compliance with the valid regulations such as VGB 100.</p>	<p><b>Installation du coffret électrique</b> Pour le transport, le coffret est placé dans l'unité de fractionnement. Celui-ci peut être monté latéralement contre le mur.</p> <p>Effectuer les travaux d'installation conformément aux règles de prévention des accidents VGB 100.</p>	<p><b>Energievoorziening</b> Tijdens het transport bevindt zich de voedingskast in de scheidingsunit en kan aan de muur worden gemonteerd.</p> <p>Installatiewerkzaamheden volgens VGB 100 doorvoeren.</p>
<p><b>Signal connections for splitting unit</b> There is one STOP/AUTO inlet available for external assignment (A).</p> <p>The relay contacts can be used either as break or make-contact elements.</p> <p><b>Relay 1 KR1 (B)</b> The fault signal can be relayed via this potential-free contact. The changeover contact operates in the fail-safe mode. When operating voltage is being applied and the BEKOSPLIT device is functioning correctly, relay 1 is energized. The contact element is closed. Relay 1 will drop out if there is no operating voltage or in the case of a fault signal. The contact element is open (trouble).</p> <p><b>Relay 2 KR2 (C)</b> When operating voltage is being applied and the BEKOSPLIT is on standby under AUTO mode, relay 2 remains energized as long as the start sensor is not covered by liquid. The contact element is closed. Relay 2 will drop out if there is no operating voltage, under STOP mode or in operation under AUTO mode. The contact element is open.</p> <p>For installation, remove protective caps of the front cover, undo screws and take off the lid of the housing.</p> <p><b>Contacts KR1 and KR2 should only be assigned to extra-low voltage applications.</b></p>	<p><b>Raccordement commande externe unité</b> Une entrée STOP/AUTO est disponible pour réaliser une commande extérieure (A).</p> <p>Les contacts des relais peuvent être utilisés au choix en contact à ouverture ou à fermeture.</p> <p><b>Relais 1 KR1 (B)</b> Un contact sans potentiel permet le report de la signalisation d'un dysfonctionnement. Le contact inverseur peut être exploité en mode fail-safe.. Si la tension de service est présente et si le BEKOSPLIT fonctionne normalement, le relais 1 est excité. le contact est fermé. Si la tension d'alimentation n'est pas présente ou si un signal de dysfonctionnement est émis, le relais 1 est désexcité. Le contact est ouvert (dysfonctionnement).</p> <p><b>Relais 2 KR2 (C)</b> Si la tension de service est présente et le BEKOSPLIT se trouve en mode AUTO (capteur START non submergé), le relais 2 est excité, le contact est fermé. Si la tension d'alimentation n'est pas présente, en mode d'arrêt (STOP) ou en mode AUTO (BEKOSPLIT en fonctionnement) le relais 2 est désexcité. Le contact est ouvert.</p> <p>Avant l'installation, retirer les capuchons de protection du cache frontal, desserrer les vis et retirer le capot du boîtier.</p> <p><b>Les contacts KR1 et KR2 ne devraient être utilisés qu'en basse tension de sécurité.</b></p>	<p><b>Signaalaansluitingen scheidingsunit</b> Voor een externe schakeling staat een STOP/AUTO-ingang ter beschikking (A).</p> <p>De relaiscontacten kunnen naar keuze als opener of als sluiting worden benut.</p> <p><b>Relais 1 KR1 (B)</b> Via dit spanningvrij contact kan een storings signaal doorgegeven worden. Het omschakelcontact wordt bedreven in de fail-safe-modus. Indien de BEKOSPLIT onder bedrijfsspanning staat en storingsvrij werkt, dan is hij gekoppeld aan relais 1. Het contact is dan gesloten. Indien hij niet onder bedrijfsspanning staat of er een storingsbericht verschijnt, dan wordt hij ontkoppeld van relais 1. Het contact is dan open (storing).</p> <p><b>Relais 2 KR2 (C)</b> Indien de BEKOSPLIT onder bedrijfsspanning staat, bedrijfsklaar is en zich in de AUTO-modus bevindt (startsensor niet bedekt), dan is hij gekoppeld aan relais 2. Het contact is gesloten. Zonder bedrijfsspanning, in de STOP-modus of tijdens de werking in de AUTO-modus wordt hij ontkoppeld van relais 2. Het contact is open.</p> <p>Ten behoeve van de installatie dienen de beschermkappen van het frontscherm worden verwijderd, de schroeven losgedraaid en de deksel van het huis worden afgehaald.</p> <p><b>De contacten KR1 en KR2 mogen alleen met laagspanning worden aangesloten.</b></p>

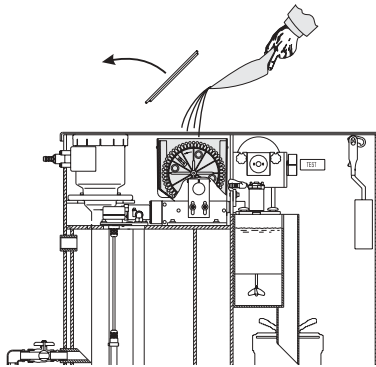
**Inbetriebnahme • Putting into operation**  
**Mise en service • In bedrijfstellen**

**deutsch**



**1. Filtersack einsetzen**

Filtersack mit Spanngurt an der Filtersackaufnahme befestigen. Der Spanngurt muß stets gut und stramm sitzen. Ist dies nicht der Fall, kann sich der Filtersack lösen und Filterkuchen austreten.

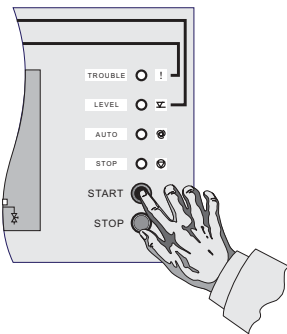


**2. Reaktionstrennmittel einfüllen**

• Reaktionstrennmittel mit beiliegender Schaufel in den Vorratsbehälter der Dosiereinrichtung füllen.

Achtung:

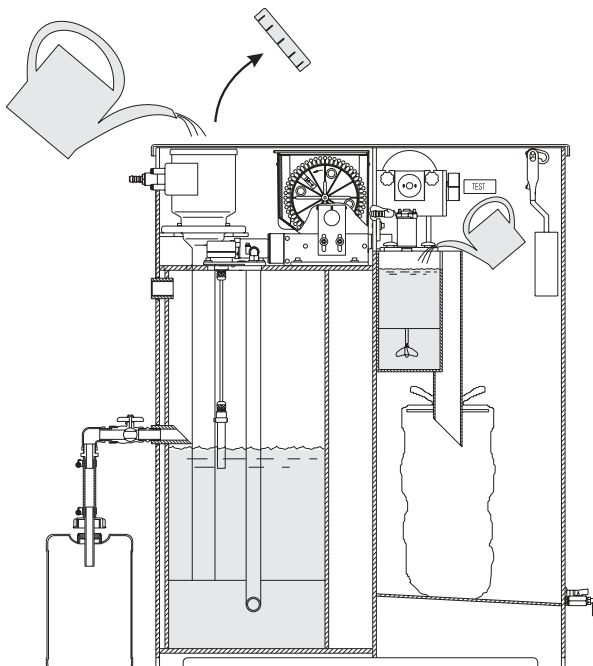
Starke Staubentwicklung vermeiden.  
Sicherheitsdatenblatt beachten.



**3. Spannungsversorgung**

- Spannungsversorgung anschließen.
- Hauptschalter am Netzteilkasten "EIN" betätigen.
- START-Taster am Display drücken.

Die BEKOSPLIT Emulsionsspaltanlage befindet sich im Automatik-Modus.



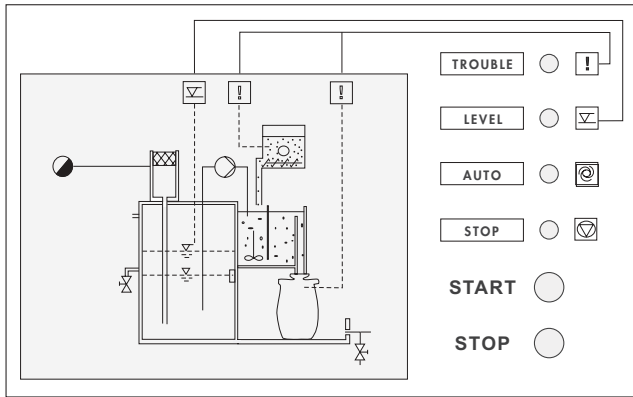
**4. Frischwasserbefüllung**

- Reaktionsbehälter der BEKOSPLIT-Spaltanlage mit Leitungswasser füllen, bis es in die Auslaufrinne überläuft.
- Wasserzufuhr stoppen.
- Vorabscheidebehälter über Druckentlastungskammer mit Leitungswasser befüllen.
- Sobald das Flüssigkeitsniveau den START-Sensor erreicht, startet das Rührwerk der BEKOSPLIT.
- Wasserzufuhr stoppen.

Das Arbeitsniveau des Vorabscheidebehälters ist erreicht (START-Sensor des Vorabscheidebehälters ist bedeckt).

Die BEKOSPLIT ist betriebsbereit, Emulsion kann jetzt über die Druckentlastungskammer des Vorabscheidebehälters zugeführt werden.

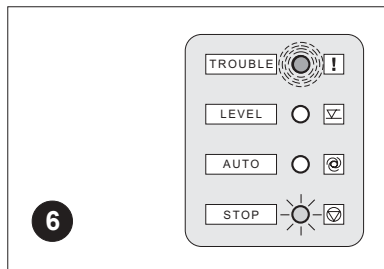
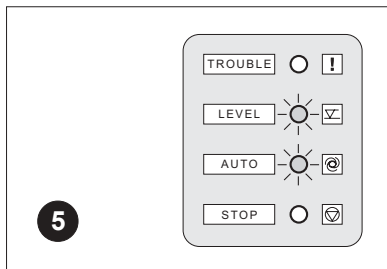
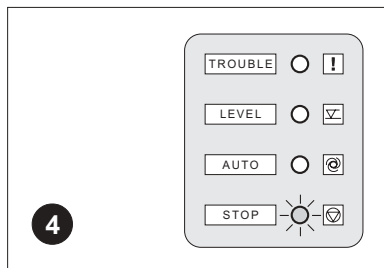
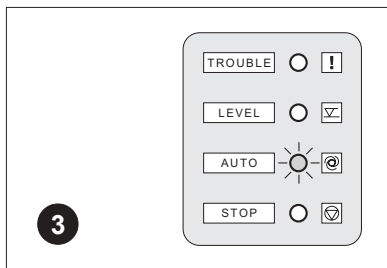
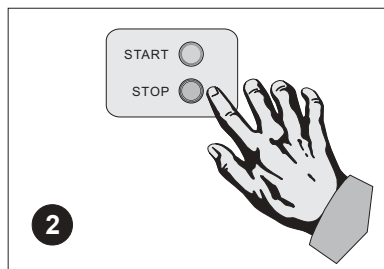
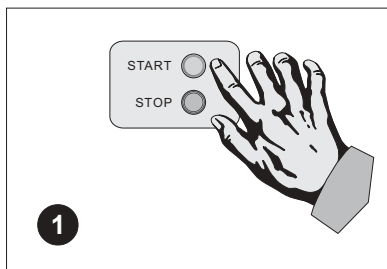
english	français	nederlands
<p><b>1. Install filter</b></p> <p>Fix filter bag with holding strap to filter bag seat. The holding strap must always be firm and tight, otherwise the filter bag may come off and release filter cake.</p>	<p><b>1. Mettre en place le sac de filtration</b></p> <p>Fixer le sac de filtration au support à l'aide de la sangle. La sangle doit toujours être bien en place et serrée. Si ce n'est pas le cas, le sac de filtration peut se détacher et le gâteau de filtration risque de s'échapper.</p>	<p><b>1. Filterzak plaatsen</b></p> <p>Filterzak met klemgordel bevestigen aan de opname van de filterzak. De klemgordel moet steeds goed zitten en strak aangespannen zijn. Wanneer dit niet het geval is kan de filterzak losgeraken en kann er filtraat (filterkoek) uitlopen.</p>
<p><b>2. Fill with splitting agent</b></p> <ul style="list-style-type: none"> <li>Use scoop (supplied with the unit) to fill splitting agent into the storage container of the metering apparatus.</li> </ul> <p>Caution:</p> <ul style="list-style-type: none"> <li>Avoid creating dust.</li> <li>Observe safty data sheet.</li> </ul>	<p><b>2. Faire le plein d'agent floculant</b></p> <ul style="list-style-type: none"> <li>A l'aide de la pelle fournie, remplir le réservoir d'agent floculant de l'unité de dosage.</li> </ul> <p>Attention :</p> <ul style="list-style-type: none"> <li>Éviter la formation de poussière.</li> <li>Respecter la fiche technique de sécurité.</li> </ul>	<p><b>2. Reactiescheidingsmiddel bijvullen</b></p> <ul style="list-style-type: none"> <li>Reactiescheidingsmiddel m.b.v. bijliggend schopje in het voorraadsbakje van de doseerunit vullen.</li> </ul> <p>Attentie:</p> <ul style="list-style-type: none"> <li>Sterke stofontwikkeling vermijden.</li> <li>Veiligheidsvoorschriften in acht nemen.</li> </ul>
<p><b>3. Power supply</b></p> <ul style="list-style-type: none"> <li>Connect power supply.</li> <li>Turn master switch on mains box to "ON" position.</li> <li>Press START button on display.</li> </ul> <p>THE BEKOSPLIT emulsion splitting plant is now in the automatic mode.</p>	<p><b>3. Alimentation électrique</b></p> <ul style="list-style-type: none"> <li>Raccorder l'alimentation électrique.</li> <li>Basculer l'interrupteur principal du coffret électrique sur «ON».</li> <li>Appuyer sur le bouton START du panneau de contrôle.</li> </ul> <p>L'unité de fractionnement d'émulsions BEKOSPLIT est en mode de fonctionnement automatique.</p>	<p><b>3. Spanningsverzorging</b></p> <ul style="list-style-type: none"> <li>Spanningsverzorging aansluiten.</li> <li>Hoofdschakelaar aan de voedingskast "AAN" bedienen.</li> <li>Starttoets op het display indrukken.</li> </ul> <p>De BEKOSPLIT emulsie scheidingsinstallatie staat in de "automatic"-modus.</p>
<p><b>4. Fresh water filling</b></p> <ul style="list-style-type: none"> <li>Fill reaction chamber of the BEKOSPLIT unit with clean tap water until it begins to flow into the transfer channel.</li> <li>Shut off water.</li> <li>Fill the preseparation tank through pressure relief chamber with tap water.</li> <li>When the liquid level reaches the START sensor, the BEKOSPLIT stirrer will start operating.</li> <li>Shut off water.</li> </ul> <p>The preseparation tank is now filled up to working level (START sensor of preseparation tank is covered).</p> <p>The BEKOSPLIT plant is ready for operation and emulsion may now supplied via the pressure relief chamber of the pre-separation tank.</p>	<p><b>4. Remplissage avec de l'eau claire</b></p> <ul style="list-style-type: none"> <li>Remplir la cuve de traitement du BEKOSPLIT avec de l'eau claire jusqu'à ce qu'elle déborde dans le tube d'écoulement.</li> <li>Arrêter l'arrivée d'eau.</li> <li>Remplir la citerne de précollecte avec de l'eau claire, par la chambre de détente.</li> <li>Dès que le niveau du liquide atteint le capteur START, le brasseur du BEKOSPLIT se met en route.</li> <li>Arrêter l'arrivée d'eau.</li> </ul> <p>Le niveau de travail normal du réservoir de préséparation (de la citerne de précollecte) est atteint (le capteur START est recouvert). Le BEKOSPLIT est prêt à l'emploi, l'émulsion peut maintenant être amenée par la chambre de détente du réservoir de préséparation.</p>	<p><b>4. Vullen met zuiver water</b></p> <ul style="list-style-type: none"> <li>Reactieruimte van de BEKOSPLIT-scheidings-installatie met leidingwater vullen tot het via de overloopgoot uitloopt.</li> <li>Watertoevoer stoppen.</li> <li>Voorafscheider reservoir via drukontlastingskamer met leidingwater vullen.</li> <li>Zodra het vloeistofniveau de START-sensor heeft bereikt, start het roerwerk van de BEKOSPLIT.</li> <li>Watertoevoer stoppen.</li> </ul> <p>Het arbeidsniveau van het voorafscheider reservoir is bereikt (START-sensor van het voorafscheider reservoir is bedekt).</p> <p>De BEKOSPLIT is bedrijfsklaar, emulsie kan nu via de drukontlastkamer van het voorafscheider reservoir toegevoerd worden.</p>



**Bedienung am Display**

Die Bedienung der Spalteinheit erfolgt am Front-Display.

Das Display enthält neben den AnzeigeleDs die Tasterfunktionen für "START" bzw. "STOP" der Spalteinheit.

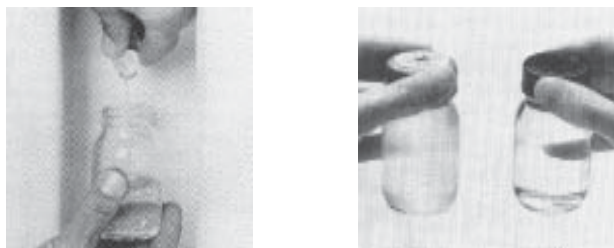


- 1** START - Taster  
- Einschalten der Spalteinheit
- 2** STOP - Taster  
- Ausschalten der Spalteinheit  
- Quittieren von Störmeldungen
- 3** AUTOMATIK - Modus  
Spalteinheit ist betriebsbereit
- 4** STOP - Modus
- 5** Erhöhter Füllstand  
- START-Sensor länger bedeckt als 1800 sec.
- 6** Störmeldung  
- Behälter Reaktionstrennmittel leer  
- Filter gefüllt

**Dosiereinstellung**

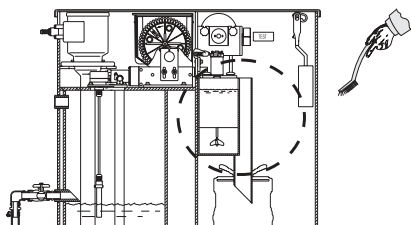
Die Spalteinheit wird mit einer voreingestellten Dosierung ausgeliefert. Diese ist auf das aufzubereitende Abwasser abgestimmt.

english	français	nederlands
<p><b>Controls on display panel</b></p> <p>The operator controls of the splitting unit are located on the display panel.</p> <p>Apart from the LEDs, this panel also accommodates the "START" and "STOP" buttons of the emulsion splitting unit.</p>	<p><b>Utilisation du BEKOSPLIT</b></p> <p>L'utilisation de l'unité de fractionnement s'effectue à partir du panneau de contrôle.</p> <p>Celui-ci comporte en plus des témoins LED de signalisation, les boutons-poussoirs START et STOP.</p>	<p><b>Bedieningsdisplay</b></p> <p>Het werkingsprincipe van de installatie is zichtbaar op het bedieningsdisplay boven de deur van de verwerkingseenheid.</p> <p>Het display bevat naast de werkings LED's tevens de "START" en "STOP" druktoetsen van de installatie.</p>
<p><b>1</b> START button - Switching on of emulsion splitting unit</p> <p><b>2</b> STOP button - Switching off of splitting unit - Acknowledging of fault signals</p> <p><b>3</b> AUTOMATIC mode Splitting unit is ready for operation</p> <p><b>4</b> STOP mode</p> <p><b>5</b> Raised liquid level - START sensor covered for more than 1800 sec.</p> <p><b>6</b> Fault signal - Splitting agent container empty - Filter full</p>	<p><b>1</b> Bouton START - Mise en service de l'unité</p> <p><b>2</b> Bouton STOP - Arrêt de l'unité - Acquiescement de signaux de dysfonction</p> <p><b>3</b> Mode AUTOMATIQUE L'unité est prête à fonctionner</p> <p><b>4</b> Mode STOP</p> <p><b>5</b> Niveau dépassé - Capteur START recouvert pendant plus de 1800 s</p> <p><b>6</b> Signal de dysfonction - Réservoir d'agent floculant vide - Filter rempli</p>	<p><b>1</b> START-toets - Inschakelen van de scheidingsunit</p> <p><b>2</b> STOP-toets - Uitschakelen van de scheidings unit - Beantwoorden van storings meldingen</p> <p><b>3</b> AUTOMATIC-modus</p> <p><b>4</b> STOP-modus</p> <p><b>5</b> Verhoogde vulstand - START-sensor langer bedekt dan 1800 sec.</p> <p><b>6</b> Storingsmelding - reservoir reactiescheidingsmiddel leeg - filter gevuld</p>
<p><b>Metering setting</b></p> <p>The metering quantity of the solitting plant is preset by BEKO. This quantity is determined according to the type of wastewater to be treated.</p>	<p><b>Réglage du doseur</b></p> <p>Le doseur de l'unité de fractionnement est pré-réglé en usine. Le dosage est réglé en fonction de l'effluent à traiter.</p>	<p><b>Dosering</b></p> <p>De scheidingsunit wordt met een door de fabriek vooraf ingestelde dosering geleverd. Deze is op het te bewerkende afvalwater berekend.</p>



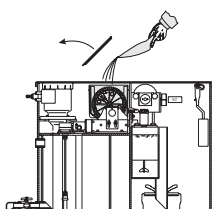
**Trübungskontrolle des Abwassers**

Zur Überprüfung des Trübungsgrades wird eine Abwasserprobe am Testhahn entnommen, in ein Prüfröhrchen gefüllt und visuell mit der Referenztrübung verglichen. Ist die Trübung gleich oder stärker als die der Referenz, setzen Sie sich bitte mit unserer Serviceabteilung in Verbindung.



**Reinigungsarbeiten**

Mit Reaktionstrennmittelflocken in Berührung kommende Bauteile wie Reaktionsbehälterwandung, Sensor, Rührwerkswelle und Überlaufrohr sind wöchentlich zu kontrollieren und mit Wasser zu reinigen. (Kein Spülmittel verwenden!)

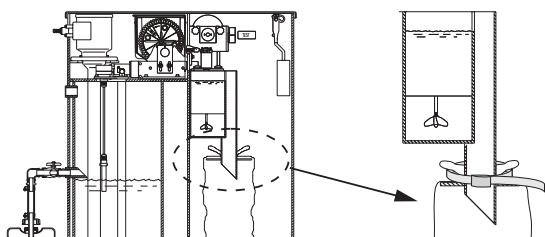


**Verbrauchsmaterial**

Gemäß § 19i WHG "Sorgfaltspflicht des Betreibers" müssen stets **Original Reaktionstrennmittel und -Filter** bevorratet werden.

**Reaktionstrennmittel auffüllen**

Vorratsbehälter rechtzeitig mit beiliegender Schaufel auffüllen.

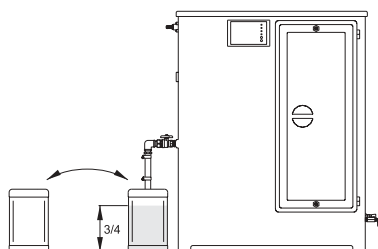
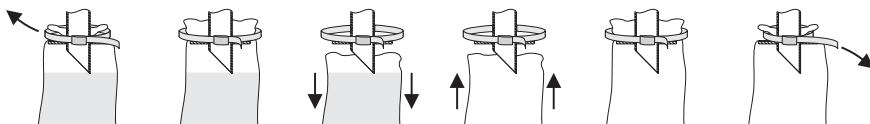


**Filtersackwechsel**

Spanngurt lösen und Filter herausnehmen. Neuen Filtersack über die Einlaufverlängerung stülpen, Spanngurt anlegen und festziehen. Spanngurt muß stramm sitzen. Ist dies nicht der Fall, kann sich der Filtersack lösen und Filterkuchen austreten.

Anfallenden Filterkuchen entsorgen:

**Abfallschlüssel: EWC 05 01 15**



**Ölauffangbehälter entleeren**

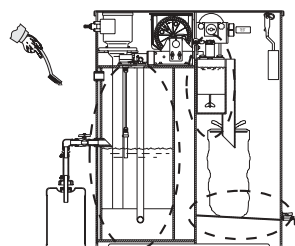
Bei 3/4-Füllung Ölauffangbehälter gegen Leerbehälter tauschen.

Anfallendes Öl als Altöl entsorgen:

**Abfallschlüssel:**

**EWC 13 02 05** (Mineralöle)

**EWC 13 02 06** (Synthetiköle)



**Grundreinigung**

Je nach Schmutzanfall aus dem Leitungssystem der Kompressoranlage kann eine 1/2-jährliche Grundreinigung erforderlich sein.

- Reinigung des Vorabscheidebehälters
- Reinigung des Reaktionsbeckens
- Reinigung der Klarwasserwanne

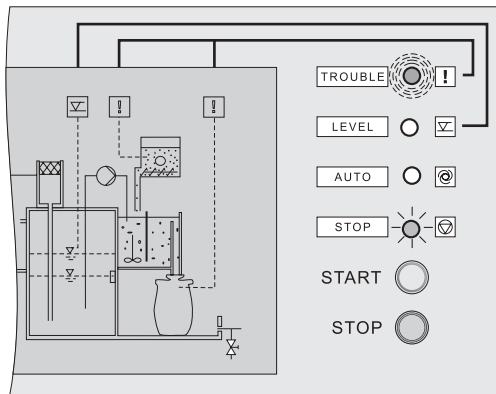
**Pumpenschlauchwechsel**

Empfehlung: alle 6 Monate

english	français	nederlands
<p><b>Cloudiness check of wastewater</b> In order to check the degree of cloudiness, a waste water sample is taken at the sampling cock, filled into a sample jar and compared (visual check) with the reference cloudiness. If the sampled liquid is a cloudy as the reference cloudiness, or even cloudier, please contact our Service Centre.</p>	<p><b>Contrôle de turbidité</b> Pour vérifier le degré de turbidité, on prélève à l'aide d'un tube à essai un échantillon d'eau au niveau de la vanne d'échantillonnage. Si la turbidité de l'échantillon est égale ou supérieure à celle de la référence, veuillez contacter notre service après-vente.</p>	<p><b>Troebelheidcontrole van het afvalwater</b> Ter controle van de troebelheid wordt een monster van het afvalwater via het monsterkraantje genomen, in een proefbuisje gevuld en visueel met de referentietroebelheid vergeleken. Is de troebelheid gelijk of sterker dan de referentie, dient u met onze service-afdeling contact op te nemen.</p>
<p><b>Cleaning</b> All components in contact with splitting agent flocs, such as reaction chamber walls, sensor, stirrer shaft and transfer pipe should be checked once a week and cleaned with water. (Do not use detergents!)</p>	<p><b>Opérations de nettoyage</b> Toutes les pièces entrant en contact avec les flocons de bentonite, tels les parois de la cuve de traitement, le capteur, l'arbre du brasseur et tube de trop-plein, doivent être contrôlés une fois par semaine et nettoyés à l'eau. (Ne pas utiliser de produit de nettoyage !)</p>	<p><b>Reinigingswerkzaamheden</b> Elementen, die met vlokken van het reactiescheidingsmiddel in contact komen, zoals de wanden van het reactiereservoir, de sensor, het roerwerk en de overloopbuis moeten wekelijks worden gecontroleerd en met water worden gereinigd. (Geen schoonmaakmiddel gebruiken!)</p>
<p><b>Expendable materials</b> <b>The operator must always keep original splitting agent and filters in stock. Please observe the relevant regulations in your country.</b></p> <p><b>Replenish with splitting agent</b> Top up the storage container with splitting agent well in time using the scoop supplied with the unit.</p> <p><b>Filter bag replacement</b> Undo holding strap and take out filter. Place new filter bag over inlet extension, fit holding strap and pull tight. The holding strap must be tightly in place, otherwise the filter bag may come off and release filter cake.</p> <p>Filter cake disposal: <b>Waste disposal key: EWC 05 01 15</b></p>	<p><b>Consommables</b> <b>Le «devoir de précaution» qui incombe à l'exploitant d'après la loi sur l'eau, exige d'avoir à tout moment des filtres et de l'agent floculant d'origine BEKO en stock.</b></p> <p><b>Refaire le plein d'agent floculant</b> Remplir à temps le réservoir d'agent floculant à l'aide de la pelle fournie.</p> <p><b>Remplacement du filtre</b> Desserrer la sangle de fixation et retirer le filtre. Enfiler un nouveau sac sur le tube plongeur, mettre en place la sangle et la serrer. La sangle doit être bien serrée. Si ce n'est pas le cas, le sac risque de se détacher et de répandre le gâteau de filtration. Éliminer le gâteau de filtration produit : <b>Code de déchet : EWC 05 01 15</b></p>	<p><b>Gebruiksmiddelen</b> <b>Volgens § 19i WHG "Bijzondere verantwoordelijkheid van de exploitanten" dienen uitsluitend originele reactiescheidingsmiddelen en -filters worden gebruikt.</b></p> <p><b>Reactiemiddel opvullen</b> Voorraadsbakje op tijd met bijliggend schepje vullen.</p> <p><b>Wissel van het filterzakje</b> Aanspanriem losmaken en filter verwijderen. Filterzak over de inlaatverleningspijp stulpen, de spanriem aanbrengen en vast aantrekken. Inlaatverlengingspijp met filter weer inzetten en de bajonetsluiting dicht maken. De spanriem moet strak zitten. Indien dit niet het geval is, kan de filterzak loslaten en filtermassa vrijkomen. Voorkomende filtermassa afvoeren: <b>Afvalcode: EWC 05 01 15</b></p>
<p><b>Empty oil collector</b> When the oil collector is ¾ full, exchange for an empty one.</p> <p>The waste oil must be correctly disposed of: <b>Waste disposal key:</b> <b>EWC 13 02 05</b> (mineral oil) <b>EWC 13 02 06</b> (synthetic oil)</p>	<p><b>Vidanger le collecteur d'huile</b> Dès qu'il est rempli aux ¾, remplacer le collecteur d'huile par un collecteur vide.</p> <p>Éliminer l'huile produite en tant qu'huile usée: <b>Code de déchet :</b> <b>EWC 13 02 05</b> (huiles de minérale) <b>EWC 13 02 06</b> (huiles de synthétiques)</p>	<p><b>Olie-opvangreservoir leeg maken.</b> Bij een ¾-vulling van het olie-opvangreservoir dient dit reservoir door een lege bak worden geruild.</p> <p>Voorkomende olie als afgewerkte olie afvoer: <b>Afvalcode:</b> <b>EWC 13 02 05</b> (mineraalolien) <b>EWC 13 02 06</b> (synthetischeolien)</p>
<p><b>General cleaning</b> Depending on the amount of dirt entrained through the pipe system of the compressor station, cleaning may be necessary about twice a year.</p> <ul style="list-style-type: none"> <li>- Cleaning of the preseparation tank</li> <li>- Cleaning of the reaction chamber</li> <li>- Cleaning of the clear-water tank</li> </ul>	<p><b>• Nettoyage général</b> Selon la quantité d'impuretés véhiculées à partir du réseau d'air comprimé, un nettoyage général peut s'avérer nécessaire tous les 6 mois.</p> <ul style="list-style-type: none"> <li>- Nettoyage du réservoir de préséparation</li> <li>- Nettoyage de la cuve de traitement</li> <li>- Nettoyage du bac d'eau épurée.</li> </ul>	<p><b>Grondige reiniging</b> Afhankelijk van de vervuiling leidingsysteem van decompressorinstallatie kan een halfjaarlijkse grondige reiniging noodzakelijk zijn.</p> <ul style="list-style-type: none"> <li>- Reiniging van het voorafscheider reservoir</li> <li>- Reiniging van de reactieruimte</li> <li>- Reiniging van de kuip voor het zuiver water</li> </ul>
<p><b>Replacement of pump hose</b> Recommended every 6 months</p>	<p><b>Remplacement du flexible de la pompe</b> Recommandé tous les 6 mois</p>	<p><b>Uitwisselen van de pompslang</b> Advies: elke 6 maanden.</p>

**Störungsbeseitigung • Troubleshooting  
Dépannage • Störungsorzaken**

**deutsch**

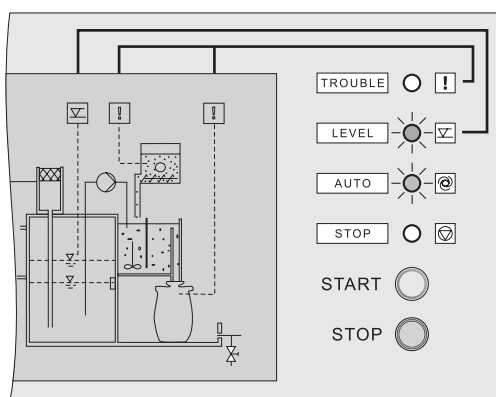


**Filtervolumen erschöpft**

- mit STOP-Taster am Display die Störmeldung quittieren
- Filtersack abtropfen lassen und austauschen (siehe Seite 18)
- mit START-Taster Anlage auf "AUTOMATIK" schalten

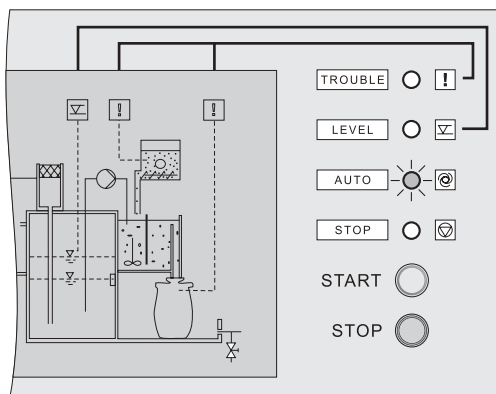
**Reaktionstrennmittelbehälter leer**

- mit STOP-Taster am Display die Störmeldung quittieren
- Reaktionstrennmittel nachfüllen (siehe Seite 18)
- mit START-Taster Anlage auf "AUTOMATIK" schalten



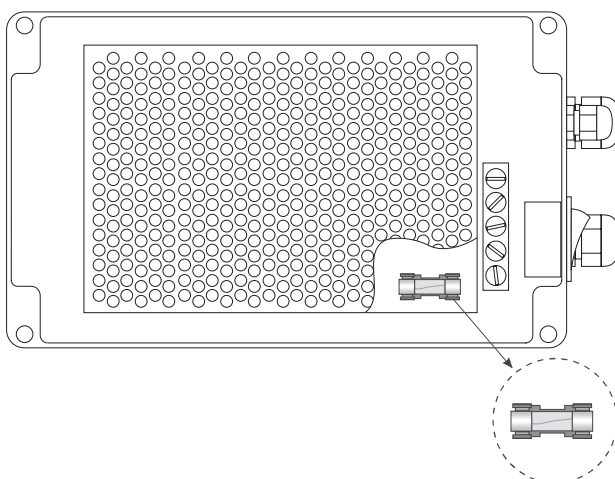
**START-Sensor im Vorabscheidebehälter länger als 1800 Sekunden bedeckt**

- Zulauf überprüfen, ggf. drosseln
- Schlauchpumpe der Spalteinheit auf Dichtigkeit/Funktion prüfen
- Nach Störungsbeseitigung erlischt Meldung selbstständig



**BEKOSPLIT befindet sich im stand by - Modus**

- START-Taster drücken bis LED "AUTO" leuchtet



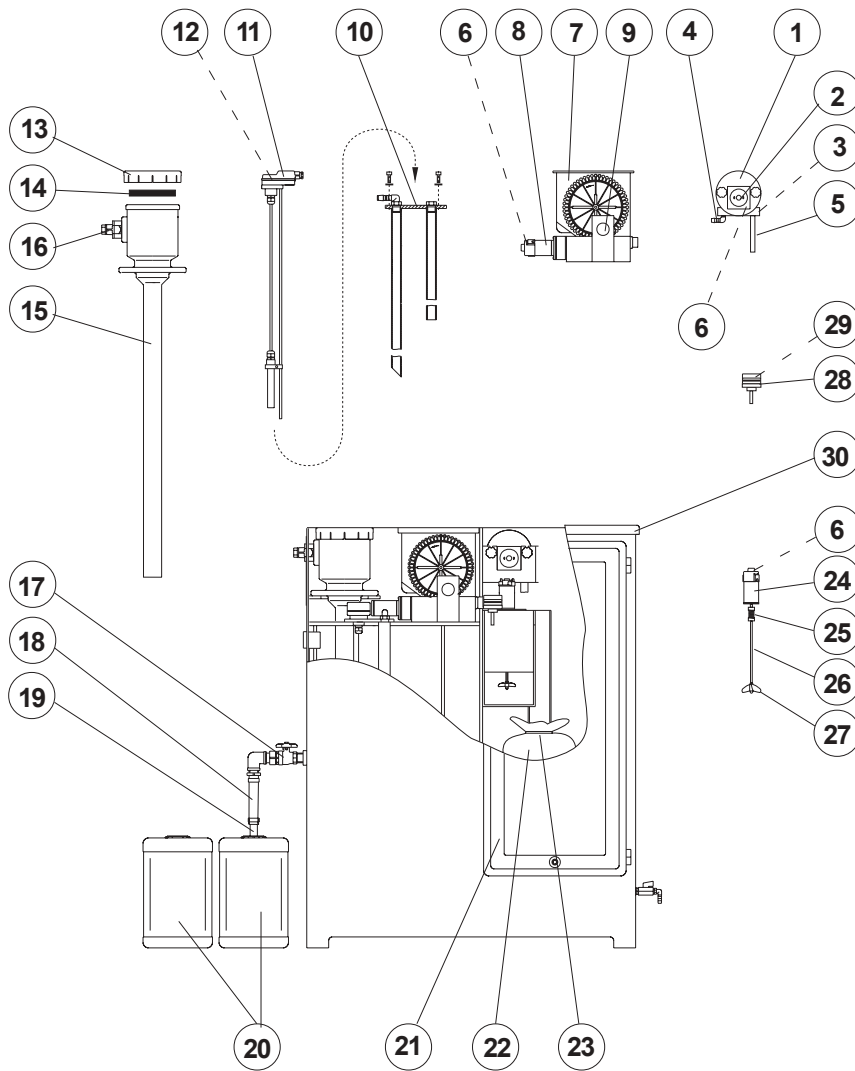
**Keine LED leuchtet, obwohl Betriebsspannung am Netzteil anliegt**

- Verbindungskabel zwischen Netzteil und frontseitige Anlagensteuerung prüfen
- Steckkontakt des Verbindungskabels an Anlagensteuerung prüfen
- Feinsicherung im Netzteilkasten prüfen

english	français	nederlands
<p><b>No more filter volume available</b></p> <ul style="list-style-type: none"> <li>- Acknowledge fault signal with STOP button on display.</li> <li>- Allow filter bag to drain and replace (see page 18).</li> <li>- Press START button to switch plant to "AUTOMATIC".</li> </ul> <p><b>Splitting agent container empty</b></p> <ul style="list-style-type: none"> <li>- Acknowledge fault signal with STOP button on display.</li> <li>- Refill with splitting agent (see page 18).</li> <li>- Press START button to switch plant to "AUTOMATIC".</li> </ul>	<p><b>Volume du filtre épuisé</b></p> <ul style="list-style-type: none"> <li>- Annuler le signal de dysfonction en appuyant sur le bouton STOP du panneau de contrôle</li> <li>- Laisser égoutter le sac de filtration, puis le remplacer (voir page 18)</li> <li>- Avec le bouton START, basculer l'unité en mode "AUTO".</li> </ul> <p><b>Réservoir agent floculant vide</b></p> <ul style="list-style-type: none"> <li>- Avec le bouton STOP du panneau annuler le signal de dysfonction</li> <li>- Refaire le plein d'agent floculant (voir page 18)</li> <li>- Avec le bouton START, basculer l'unité en mode "AUTO"</li> </ul>	<p><b>Geen filtervolume meer beschikbaar</b></p> <ul style="list-style-type: none"> <li>- Via de STOP-toets op het display de storings-melding opheffen.</li> <li>- De filterzak laten uitlekken en verwisselen (zie blz. 18)</li> <li>- Via de START-toets de installatie terugzetten in de "AUTOMATIC" - modus</li> </ul> <p><b>Reactie-/scheidingsreservoir is leeg</b></p> <ul style="list-style-type: none"> <li>- Via de STOP-toets op het display de storings-melding opheffen</li> <li>- Het reservoir vullen (zie blz. 18)</li> <li>- Via de START-toets de installatie terugzetten in de "AUTOMATIC" - modus</li> </ul>
<p><b>START sensor in preseparation tank covered for more than 1800 seconds</b></p> <ul style="list-style-type: none"> <li>- Check inflow and throttle down, if necessary.</li> <li>- Check hose pump of splitting unit for leakage/ function.</li> <li>- Signal stops automatically after fault clearance.</li> </ul>	<p><b>Capteur START du réservoir de préseparation recouvert pendant plus de 1800 secondes</b></p> <ul style="list-style-type: none"> <li>- Vérifier l'amenée et réduire son débit</li> <li>- Vérifier l'étanchéité de la pompe à flexible de l'unité</li> <li>- Le problème résolu, le signal de fonction est annulé automatiquement.</li> </ul>	<p><b>De START-sensor in het voorafscheider is langer dan 1800 seconden bedekt</b></p> <ul style="list-style-type: none"> <li>- Toevoer controleren en verlagen</li> <li>- Controleer de slagpomp in de scheidingsunit op lekkage</li> <li>- Na het opheffen van de storing wordt de melding automatisch beëindigd</li> </ul>
<p><b>BEKOSPLIT is in standby mode</b></p> <ul style="list-style-type: none"> <li>- Press START button until "AUTO" LED lights up.</li> </ul>	<p><b>Le BEKOSPLIT se trouve en mode stand by</b></p> <ul style="list-style-type: none"> <li>- Appuyer sur le bouton START jusqu'à ce que le témoin LED "AUTO" s'allume</li> </ul>	<p><b>BEKOSPLIT staat in de "stand by" - modus</b></p> <ul style="list-style-type: none"> <li>- Druk op de "START"-toets totdat de LED-signaal-gever "AUTO" gaat branden</li> </ul>
<p><b>LED does not light up although operating voltage is being applied to the power unit</b></p> <ul style="list-style-type: none"> <li>- Check connecting cable between power unit and plant control at the front</li> <li>- Check plug-in connector of connecting cable at plant control</li> <li>- Check fine-wire fuse in mains box</li> </ul>	<p><b>Aucun témoin LED n'est allumé, bien que la tension d'alimentation soit présente</b></p> <ul style="list-style-type: none"> <li>- Vérifier le câble de liaison entre l'alimentation électrique et la commande de l'installation (face avant)</li> <li>- Vérifier le contact enfichable du câble de liaison au niveau de la commande de l'installation</li> <li>- Vérifier le fusible dans le coffret électrique</li> </ul>	<p><b>Er brandt geen LED, ondanks het feit dat bedrijfsspanning</b></p> <ul style="list-style-type: none"> <li>- Verbindingskabel tussen voeding en de bestu-ring aan de voorkant van de unit controleren.</li> <li>- Stekcontact van de verbindingskabels aan de besturing van de unit controleren</li> <li>- Veiligheid voor zwakstroom in de voedingkast controleren</li> </ul>

**Bauteile • Components**  
**Nomenclature des pièces • Onderdeeltekening**

**deutsch**



- 1 Emulsionspumpenkopf
- 2 Getriebemotor für Emulsionspumpe
- 3 Pumpenschlauch
- 4 Winkeltülle
- 5 Einlaufrohr
- 6 Kohlebürsten
- 7 Dosierwerk
- 8 Getriebemotor für Dosierwerk
- 9 Sensor Reaktionstrennmittel
- 10 Tankkonsole
- 11 START-Sensor
- 12 Sensorplatine
- 13 Kappe
- 14 Filtermatte
- 15 Druckentlastungskammer
- 16 Anschlußadapter
- 17 Kugelhahn
- 18 Schlauch
- 19 Einlaufstutzen
- 20 Ölauffangbehälter
- 21 Tür
- 22 Filtersack
- 23 Halteband für Filter
- 24 Rührwerkmotor
- 25 Kupplung
- 26 Rührwerkswelle
- 27 Rührflügel
- 28 Sensor Filterüberwachung
- 29 Sensorplatine
- 30 Deckel

english	français	nederlands
1 Emulsion pump head	1 Tête de la pompe à émulsion	1 Emulsiepompkop
2 Gearmotor for emulsion pump	2 Motoréducteur pour pompe à émulsion	2 Transmissiemotor voor de emulsiepomp
3 Pump hose	3 Flexible de pompe	3 Pompslang
4 Elbow hose connector	4 Raccord coudé	4 Elleboogmof
5 Inlet pipe	5 Tube d'arrivée	5 Toevoerpijp
6 Carbon brushes	6 Charbons	6 Koolborstel
7 Metering unit	7 Doseur	7 Doseerwerk
8 Gearmotor for metering unit	8 Motoréducteur pour doseur	8 Transmissiemotor voor dossierwerk
9 Sensor for splitting agent	9 Capteur agent floculant	9 Sensor (reactiescheidingsmiddel)
10 Tank console	10 Console citerne	10 Tankconsole
11 START sensor	11 Capteur START	11 START-sensor
12 Sensor PCB	12 Carte capteur	12 Sensorplatina
13 Cap	13 Capuchon	13 Kap
14 Filter mat	14 Cartouche filtrante	14 Filtermat
15 Pressure relief chamber	15 Chambre de détente	15 Drukontlastkamer
16 Connecting adapter	16 Adaptateur de raccordement	16 Aansluitadapter
17 Ball valve	17 Vanne boisseau spérique	17 Kogelkraan
18 Hose	18 Flexible	18 Slang
19 Inlet piece	19 Tubulure d'amenée	19 Inloopsluitstuk
20 Oil collector	20 Collecteur d'huile	20 Olie-opvangreservoir
21 Door	21 Porte	21 Deur
22 Filter bag	22 Sac de filtration	22 Filterzak
23 Holding strap for filter	23 Sangle de fixation pour filtre	23 Klemband voor filter
24 Stirrer motor	24 Moteur brasseur	24 Roerwerkmotor
25 Coupling	25 Accouplement	25 Koppeling
26 Stirrer shaft	26 Arbre du brasseur	26 Roerwerkas
27 Stirrer blade	27 Hélice du brasseur	27 Roerschop
28 Sensor for filter monitoring	28 Capteur surveillance des filtres	28 Sensor (voor filtercontrole)
29 Sensor PCB	29 Carte capteur	29 Sensorplatina
30 Lid	30 Couvercle	30 Deksel

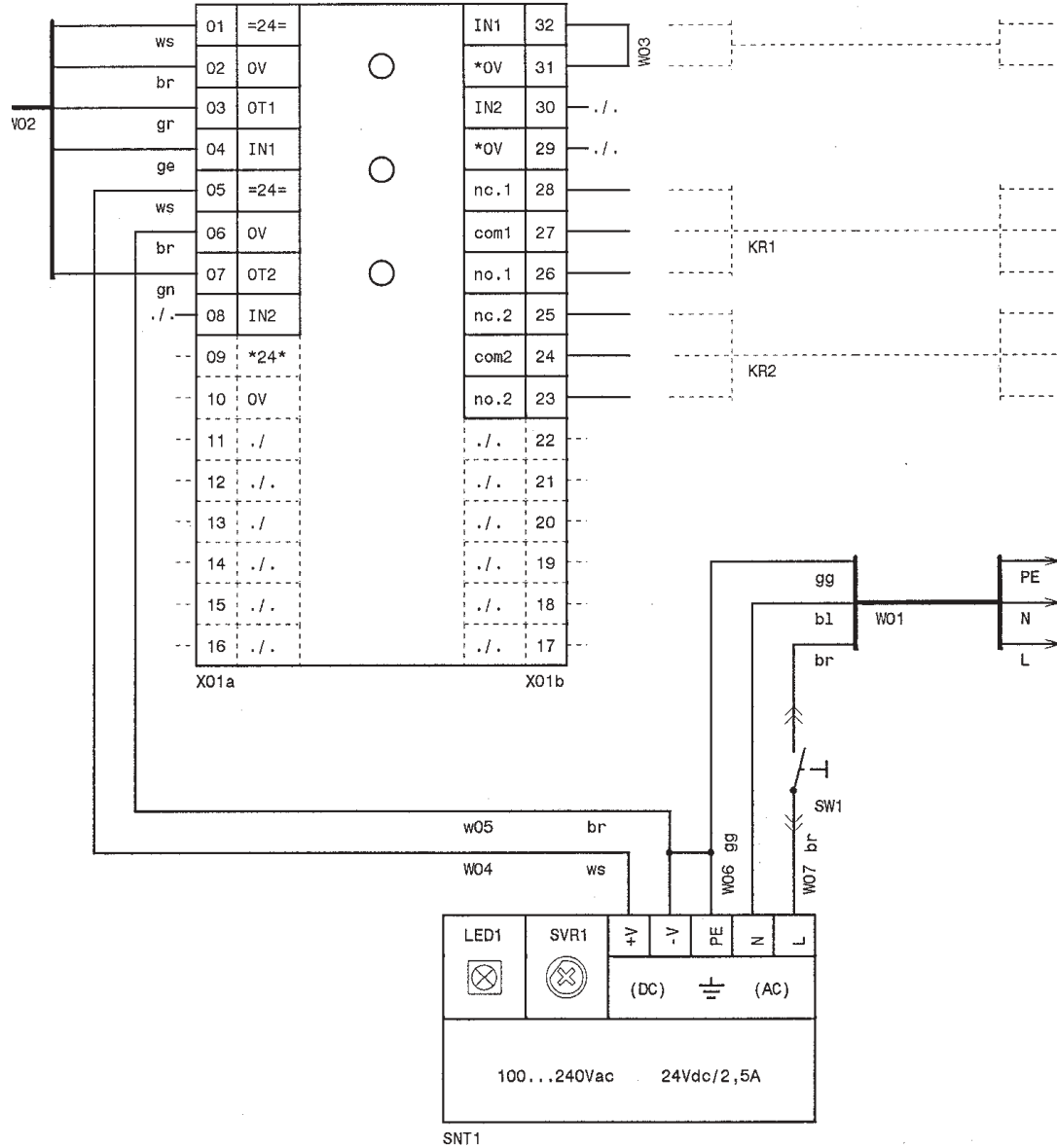
<b>Verschleißteile • Wearing parts Pièces d'usure • Onderdeels</b>		<b>deutsch</b>
<b>Bestell-Nr. • order ref. N° de com. • Bestelnr.</b>	<b>Inhalt • content contenu • inhoud</b>	<b>Lieferbare Verschleißteile</b>
XE ES12 010	4, 5	Pumpenschlauch-Set
XE ES13 005	6	Kohlebürsten-Set
<b>Ersatzteile • Spare parts Pièces de rechange • Onderdeelsets</b>		
<b>Bestell-Nr. • order ref. N° de com. • Bestelnr.</b>	<b>Inhalt • content contenu • inhoud</b>	<b>Lieferbare Ersatzteile</b>
XE ES11003	1, 2, 3, 4, 5	Emulsionspumpe
XE ES11 005	2	Getriebemotor für Emulsionspumpe
XE ES11 001	7, 8	Dosierwerk, komplett
XE ES11 004	8	Getriebemotor für Dosierwerk
XE ES13 006	9	Sensor Reaktionstrennmittel
XE ES12 008	28	Sensor Filterüberwachung
XE ES11 015	29	Sensorplatine Filterüberwachung
XE ES11 006	24, 25, 26, 27	Rührwerk, komplett
XE ES11 007	24	Rührwerkmotor
XE ES11 008	25, 26, 27	Rührwerkswelle
XE ES11 011	21	Türeinheit, komplett
XE ES11 012	30	Deckel, komplett
XE ES05 002	23	Halteband für Filtersack
XE ES11 009	nicht dargestellt	Netzteilkasten
XE ES11 016	nicht dargestellt	Betriebsstundenzähler
XE ES11 014	nicht dargestellt	Steuereinheit
XE ES11 002	13, 14, 15	Druckentlastungskammer
XE KT02 003	13, 14	Filter-Set für Druckentlastungskammer
XE KT00 006	16	Anschlussadapter
XE ES12 015	11	START-Sensor, komplett (ohne Kabel)
XE ES00 013	12	Sensorplatine
XE ES11 013	18, 19, 20	Ölauffangbehälter-Set
XE ES1X 003	20	Ölauffangbehälter
XE ES11 010	10	Tankkonsole
<b>Zubehör • Accessories Accessoires • Accessoires</b>		
<b>Bestell-Nr. • order ref. • N° de com. • Bestelnr.</b>	<b>Lieferbares Zubehör</b>	
XZ ES11 001	Überlauf-Set	
XZ ES11 002	Trocknungsgestell für Filter	
XZ ES00 SW4	Auffangwanne nach WHG, 205 Liter	

<b>english</b>	<b>français</b>	<b>nederlands</b>
<b>Wearing parts available</b>	<b>Pièces d'usure</b>	<b>Leverbare slijtag</b>
Pump hose set	Flexible pomp	Pompslang-set
Set of carbon brushes	Kit de charbons pour moteurs	Koolborstel-set
<b>Spare parts available</b>	<b>Pièces de rechange</b>	<b>Onderdelensets</b>
Emulsion pump	Pomp à émulsion	Emulsiepomp (BEKOSPLIT 14S)
Gearmotor for emulsion pump	Motoréducteur pour la pompe	Transmissiemotor voor emulsiepomp
Metering unit, complete	Doseur complet	Doseerwerk, compleet
Gearmotor for metering unit	Motoréducteur du doseur	Transmissiemotor voor doseerwerk
Sensor for splitting agent	Capteur agent floculant	Sensor reactiescheidingsmiddel
Sensor for filter monitoring	Capteur filtre	Sensor filtercontrole
Sensor PCB for filter monitoring	Carte capteur surveillance des filtres	Sensorplatine filtercontrole
Stirrer, complete	Brasseur complet	Roerwerk, compleet
Stirrer motor	Moteur brasseur	Roerwerkmotor
Stirrer shaft	Arbre du brasseur	Roerwerkas
door unit, complete	Porte complète	Deurenset compleet
Lid, complete	Couvercle, complet	Deksel, compleet
Holding strap for filter	Sangle de fixation pour filtre	Halteband für Filter
Mains box	Alimentation	Voedingskast
Hours-run meter	Compteur horaire	Standtijd meter
Control unit	Module électrique	Besturingsunit
Pressure relief chamber	Chambre de détente	Drukontlastkamer
Filter set for pressure relief chamber	Matière filtrante pour chambre de détente	Filterset voor drukontlastkamer
Connecting adapter	Arrivée multiple de condensats	Aansluitadapter
START sensor, complete	Capteur START	START-sensor, compleet
Sensor PCB	Carte capteur	Sensorplatina
Oil collector set	Kit de collecteur d'huile	Olie-opvangreservoir, set
Oil collector	Collecteur d'huile	Olie-opvangreservoir
Tank console	Console	Tankconsole
<b>Accessories available</b>	<b>Pièces d'accessoir</b>	<b>Leverbare accessoires</b>
Overflow set	Kit sécurité anti-débordement	Overloop-set
Drying rack for filter	Support de séchage des filtres usagés	Droogrek voor filters
Splill protection basin WHG, 205 Liter	Bassin de rétention WHG, 205 Liter	Opvangbekken, WHG, 205 Liter

**Anschlussbelegung • Connection details**  
**Affectation des bornes • Verdeling van de aansluitingen**

**Baugruppe Netzteil • Power supply assembly**  
**Module alimentation électrique • Voedingseenheid**

ES1X SN10 xxxV X001/... (Uac=100...240Vac/Pac<100VA)

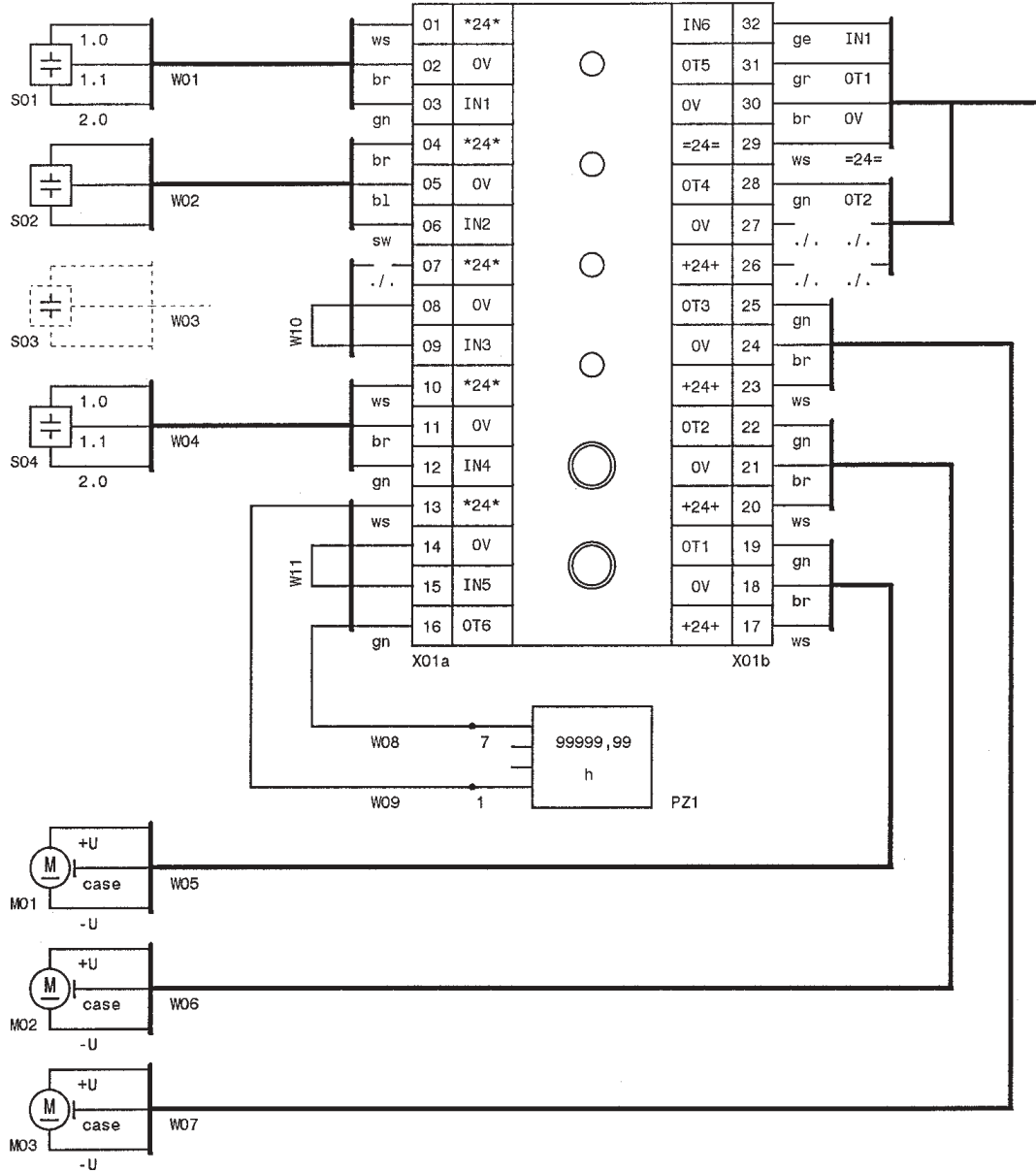


A01	Baugruppe Netzteil	Power supply assembly	Bloc d'alimentation	Voedingseenheid
SE1	Eingang STOP/AUTO	Input STOP/AUTO	Entrée STOP/AUTO	Ingang STOP/AUTO
KR1	Relais 1	Relay 1	Relais 1	Relais 1
KR2	Relais 2	Relay 2	Relais 2	Relais 2
DL2	LED Betriebsspannung	LED operating voltage	LED Tension d'alimentation	LED bedrijfsspanning
DL3	LED Relais 1	LED Relay 1	LED Relais 1	LED Relais 1
DL4	LED Relais 2	LED Relay 2	LED Relais 2	LED Relais 2
SNT1	Schaltnetzteil	Power supply	Alimentation électrique	stroomconverteer
SW1	Hauptschalter	Master switch	Commutateur principal	hoofdschakelaar

**Anschlussbelegung • Connection details**  
**Affectation des bornes • Verdeling van de aansluitingen**

**Baugruppe Steuerung/Funktion • Control/function assembly**  
**Module commande électronique • Besturingseenheid**

ES1X SF10 xxV= X001/... (Udc=24Vdc/Idc<2,5A)



A02	Baugruppe Steuerung/Funktion	Control/function assembly	Commande electronique	Besturingseenheid
S01	Sensor Filtersack	Sensor filterbag	Capteur filtre	Sensor filterzak
S02	Sensor Dosierer	Sensor dosage	Capteur doseur	Sensor doseerunit
S03	---	---	---	---
S04	START - Sensor	START sensor	Capteur START	START sensor
M01	Motor Pumpe	Pump motor	Moteur pompe	Pompmotor
M02	Motor Dosierer	Dosage motor	Moteur doseur	Motor doseerunit
M03	Motor Rührwerk	Stirrer motor	Moteur brasseur	Motor roerwerk
SW1	Taster STOP	Button STOP	Bouton-poussoir STOP	Toets STOP
SW2	Taster START	Button START	Bouton-poussoir START	Toest START
DL1	LED STOP	LED STOP	LED STOP	LED STOP
DL2	LEDAUTO	LEDAUTO	LEDAUTO	LEDAUTO
DL3	LED erhöhter Füllstand	LED high level	LED niveau dépassé	LED verhoogd niveau
DL4	LED Störmeldung	LED fault signal	LED Dysfonctionnement	LED onderhoudsmelding
PZ1	Beriestundenzähler	Time counter	Capteur d'heures	Teller bedrijfsuren



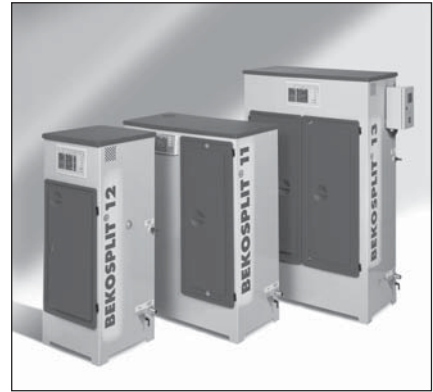
Kondensatableiter  
Condensate drains  
Purgeurs de condensat  
Condensaatafvoer

**BEKOMAT®**



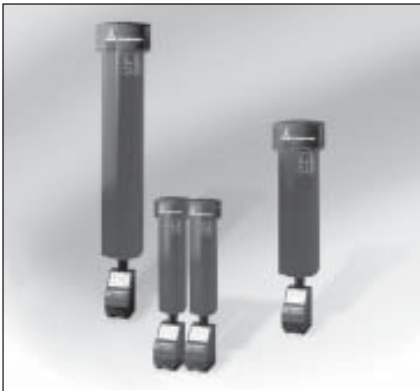
Öl-Wasser-Trennsystem  
Oil-water separation systems  
Séparateurs huile-eau  
Olie-/waterscheider

**ÖWAMAT®**



Emulsionsspaltanlagen  
Emulsion splitting plants  
Unitée de fractionnement d'emulsions  
Emulsiescheider

**BEKOSPLIT®**



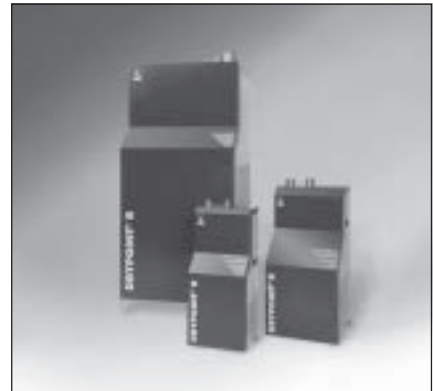
Filtersysteme  
Filter systems  
Système des filtres  
Filtersysteem

**CLEARPOINT®**



Druckluft-Membrantrockner  
Compressed-air membrane dryers  
Sécheurs à membrane  
Persluchtmembraandroger

**DRYPOINT® M**



Druckluft-Kältetrockner  
Compressed-air refrigeration dryers  
Sécheurs frigorifique  
Persluchtkoeldroger

**DRYPOINT® R**



Drucklufttrockner  
Compressed-air dryer  
Sécheurs par adsorption  
Adsorptiedroger

**DRYPOINT® AC**



Druckluft-Hochdrucktrockner  
High pressure dryer  
Sécheurs de haute pression  
Perslucht hogedrukdroger

**DRYPOINT® AC HP**



Druckluft-Tiefkühlsystem  
Deep-cooling system  
Générateur d'air froid  
Diep-koelsysteem

**BEKOBLIZZ®**

Technische Änderungen und Irrtümer vorbehalten.  
Subject to technical changes without prior notice; errors not excluded.  
Sous réserve de modifications techniques et d'erreurs typographiques.  
Technische wijzigingen en onjuiste gegevens voorbehouden!  
ES 11\_de,gb,fr,nl Stand/Edition/Édition/Stand: 11.04

